

EXPLORATION 1 — Compositions abstraites en rouges

Afin de comprendre le thème, les exercices présentés sont à faire pour toutes les pratiques artistiques ou techniques présentées dans le cadre de l'unité ROUGE|FIBRE.

Le document ci-dessous est en processus de création. Vous êtes invités à faire part d'ajouts qui enrichiraient le document, d'expériences pertinentes à partager ou de coquille linguistique à retoucher. info@artsendirect.com

Exercice 1 - Études de compositions abstraites

Déroulement

Lorsque les photographies de fibres ([RF-LES FIBRES-DIAPORAMA](#)) défilent sur l'écran ou le tableau interactif,

- Revoir ce qui rend une composition « forte par l'unité et la variété »;
- Réaliser des études à l'aide d'un viseur :
 - Tenir de la main gauche un petit viseur et rechercher les grandes lignes en pensant que la sélection pourrait devenir le squelette d'une œuvre abstraite (tu feras l'inverse si tu es gaucher ou gauchère);
 - Varier la distance œil, viseur pour se rapprocher des parties de l'œuvre projetée;
 - Choisir des sections en se déplaçant sur la photographie pour relever un rapport de force créé par les éléments et les principes de la composition dans la section observée;
 - Tracer dans les petits carrés une sélection de compositions que tu trouves fortes;

Matériaux, matériel, équipement, ressources

Ressource

[RF-LES FIBRES-DIAPORAMA](#)

Matériel

- Cahier de croquis ou feuille de papier à dessin
- Crayon à mine ou plume fine
- Petit viseur : carton percé d'un carré (de 4 à 6 cm ou adapté à la distance entre toi et l'écran de projection) qui permettra d'isoler des parties de la photographie à la recherche d'une composition forte, c'est-à-dire où l'on ressent l'interaction des lignes entre elles ou des formes entre elles ou des motifs entre eux ou des couleurs entre elles.
- Dix (10) carrés de papier à dessin de 10 x 10 cm. Laisser un espace blanc autour de chaque carré afin de bien apprécier la force de la composition, une fois les croquis complétés;

- Choisir tes dix études réalisées, choisis les trois études qui te parlent le plus et qui répondent à une composition forte;
- **Agrandir chaque étude dans un carré de 20 x 20cm, en préparation de la mise en nuances de rouge.**

Force d'une composition

L'**unité** de la section visualisée peut naître de :

- la simplicité de l'image observée,
- la répétition de lignes ou de textures dans un motif,
- la proximité d'éléments de la composition (p.ex., lignes, formes, textures) dans l'espace observé,
- l'harmonie de l'ensemble observé.

La **variété** attire aussi ton œil dans les photographies de fibres présentées :

- l'accentuation (centre d'intérêt) d'une forme, d'une ligne, d'un motif attire ton attention, le contraste crée un relief entre deux composantes de l'espace observé.

Utilisation du viseur

École secondaire catholique de Hearst – Enseignante : Marlène Rhéault



Utilisation du viseur pour créer 10 études de composition lorsque les diapositives se succèdent à l'écran

Exemples d'études réalisées en 9^e-10^e

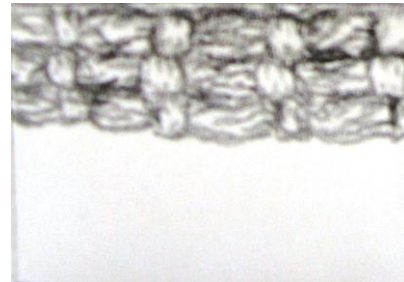
École secondaire catholique Nouvelle-Alliance, Barrie – Enseignante : Lise Lalande



FIBRES NATURELLES



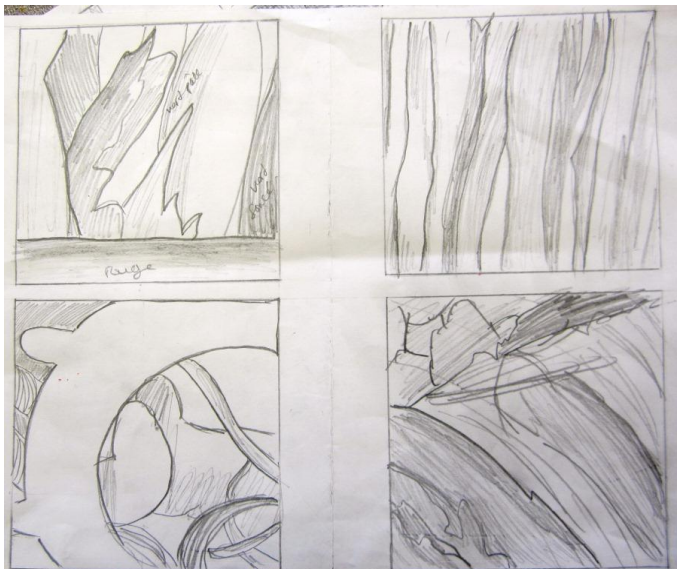
FIBRES MÉTALLIQUES



FIBRES TEXTILES

Exploration du thème — 9^e année

École secondaire catholique Franco-citée, Sturgeon Falls – Enseignante : Mélanie Duhaime



Exercice 2 – Le rouge et ses nuances

Le rouge — puissance symbolique liée à la culture, aux sentiments et aux codes de notre vie

Le rouge a toujours fait partie de la vie des hommes, par les symboles qu'ils lui ont donnés au travers des temps et partout dans le monde.

- Consulte [l'ANNEXE 1 – La couleur rouge](#),
- Relève et écris dans ton cahier de croquis ou dossier de documentation, plusieurs symboles attribués au rouge. Ces symboles t'inspireront pour des choix futurs qui orienteront tes expérimentations et ton œuvre finale.

Compositions en rouges

Déroulement

- Installer l'espace de travail
- Travailler en suivant [l'Annexe 1 – La couleur rouge](#)
- Mélanger les peintures que tu as à ta disposition pour recréer dix nuances de rouge ou
- Superposer des teintes de rouges, orangés (craies de cire, pastel à l'huile ou crayons de couleur pour faire naître des nuances
- Créer une collection de nuances de rouge
- Consulter l'annexe afin de nommer les teintes de rouge découvertes. Parfois, la nuance est minime entre deux teintes de rouge;

Matériaux, matériel, équipement, ressources

Ressources

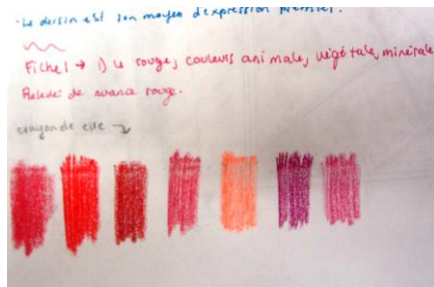
[Annexe 1 – La couleur rouge](#)

Matériel

- Pinceau (bonne qualité afin de permettre un étalement régulier de la peinture et des contours nets)
- Gouache ou peinture acrylique
- Craies de cire, ou
- Pastel à l'huile, ou
- Crayons de couleur
- Petites études et trois compositions de 20 x 20cm
- Eau
- Essuie tout

Nuanciers réalisés par les élèves de 9^e année

École secondaire catholique Nouvelle-Alliance, Barrie – Enseignante : Lise Lalande



Compositions abstraites en rouge

Avec les mêmes matériaux que pour créer le nuancier,

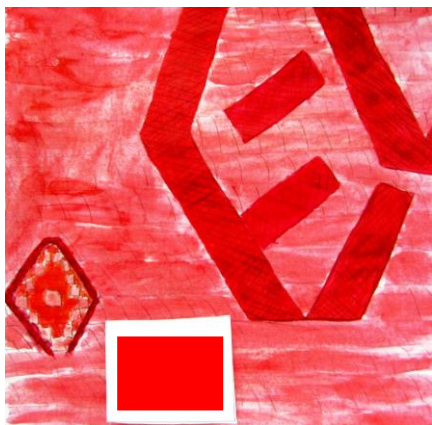
- Planifier une bonne quantité de chaque rouge et mettre en couleur un premier carré de 20 x 20 cm [p.ex., 6 nuances de rouge].
- Revoir et ajuster les teintes de rouge avant de mettre en couleur le deuxième carré de 20 x 20 cm [p.ex., 3 rouges pour le second].
- Créer des teintes de rouges avec les rouges déjà préparés et mettez en couleur le 3^e carré, d'une manière libre en recherchant la force de la composition et l'harmonie.

Compositions d'élèves de 10^e année

École secondaire catholique de Hearst – Enseignante : Marlène Rhéault

École secondaire publique Académie de la Seigneurie à Casselman – Enseignante : Myriam Perras





Conserver les essais réalisés dans le dossier de documentation. Prendre des photos et les conserver dans le portfolio électronique du cours