

DE L'ŒUVRE À L'EXPO 2015-2016

BLEU – DU DESSIN À LA MISE EN COULEUR

But de l'atelier :

Se préparer à réaliser une œuvre qui répond au titre *Bleu : du dessin à la mise en couleur*, en travaillant à partir de techniques démontrées par Lorene Bourgeois, puis en faisant des choix personnels quant au style du dessin, à la technique et aux matériaux de mise en couleur.

Artiste : LORENE BOURGEOIS



Déroulement de l'unité d'apprentissage

Exploration : 1 à 2 périodes

- ✓ Le dessin dans la production de l'artiste
- ✓ Les matériaux et la technique de l'artiste

Expérimentations : 3 à 4 périodes

- ✓ Retrouver les gestes de l'artiste
- ✓ Raffiner un portrait par addition, soustraction, addition, soustraction, etc.
- ✓ Mise en couleur – Expérimentation de plusieurs matériaux su papier Mylar

Production/Rétroaction : 1 à 4 périodes

- ✓ Créer une œuvre qui réponds au titre *Bleu : du dessin à la mise en couleur*, en travaillant à partir des techniques proposées par l'artiste, puis en faisant des choix personnels quant au style du dessin, à la technique et aux matériaux de mise en couleur.

Présentation : 45 min :

- ✓ Fiche signalétique et démarche artistique
- ✓ Présenter ton travail au groupe-classe ou exposer son œuvre dans l'école ou la communauté
- ✓ Réaliser une présentation PP de ta démarche artistique

EXPLORATION 1 : Lorene Bourgeois

Qui est l'artiste?



BIOGRAPHIE

Lorène Bourgeois est née en France et elle vit au Canada depuis 1984. Elle a fait son apprentissage à Paris, Philadelphie et Halifax (MFA, NSCAD University, 1986). Son travail de dessin, peinture et gravure, a été exposé à travers le Canada, ainsi qu'en France, en Corée, en Russie, et aux États-Unis. Elle est représentée dans des collections publiques et privées, dont la Banque d'art du Conseil des Arts du Canada, le Ministère des affaires étrangères et des échanges internationaux, Ernst & Young, le Museum of Contemporary Canadian Art, la Banque Nationale du Canada, et l'Université de Toronto.

<http://www.lorenebourgeois.com/>

FORMATION/ÉTUDES

- 1987 Artiste en résidence, Banff Centre for the Arts, Banff, Alberta
- 1986 Master of Fine Arts (MFA), Nova Scotia College of Art and Design, Halifax, Nova Scotia
- 1984 Diplôme Supérieur d'Art Plastique, École Nationale Supérieure des Beaux-arts, Paris, France
- 1983 Fulbright Scholar, Tyler School of Art, Philadelphie, U.S.A.
- 1982 Licence d'Anthropologie, Ethnologie et Science des Religions, Université Paris VII Jussieu, France
- 1978 Diplôme Supérieur (Sculpture et Design) École Nationale Supérieure des Arts Appliqués et Métiers d'Art, Paris, France



Lorene Bourgeois, son parcours

<http://www.lorenebourgeois.com/>

PARCOURS D'ARTISTE

L'artiste :

- expose en solo de nombreuses fois à travers le Canada et en France;
- participe à des expositions de groupe au Canada, aux États-Unis, en France et en Corée;
- reçoit des subventions de projet du Conseil des arts de l'Ontario et du Conseil des arts du Canada;
- bénéficie de bourses et récompenses du Conseil des arts de l'Ontario et du Conseil des arts du Canada;
- est présentée dans de nombreux articles de presse, dans des magazines spécialisés et dans des entrevues, à Radio-Canada, à TFO;
- participe à des conférences et des jury.

On retrouve ses œuvres dans des collections publiques au Canada et dans des collections privées au Canada, en France et aux USA.

Lorene Bourgeois

Ses œuvres en dessin



PRATIQUES DE L'ARTISTE

L'artiste s'illustre dans plusieurs techniques.

Dessin : dessin d'après modèle, dessin figuratif, dessin expressif, dessin contemporain

Gravure : monotype, lithographie

Peinture : gouache, cera colla, tempera

EXPÉRIENCE DANS L'ENSEIGNEMENT

Entre 1984 et 2008, Lorene Bourgeois a enseigné la gravure – Monotype à l'Open Studio de Toronto : Atelier de gravure : Monotype, au Ontario College of Art & Design, à la School of Fine Art and Music, University of Guelph, au Sheridan College, Oakville, au Ridley College, St. Catharines, à la Manitoba Printmakers Association, Winnipeg. Atelier de gravure : Monotype, à la St. Michael's Printshop, St. John's, Newfoundland, au Medicine Hat Cultural Centre, Medicine Hat : Dessin d'après le modèle, au Nova Scotia College of Art & Design, Halifax, au Banff Centre for the Arts, Banff, au Nova Scotia College of Art & Design, Halifax De 2006 à aujourd'hui elle enseigne au Department of Visual Arts, Brock University à St.Catharines : Introduction au dessin, Dessin figuratif, Dessin III, Dessin IV, Dessin expressif et Dessin contemporain.

Quelques fois l'artiste joue avec la couleur des murs dans les galeries
comme si ses œuvres étaient des fenêtres.





Lorène Bourgeois, Blitz Child II, 2011, Conté, dessin sur papier, 160 x 101 cm

L'artiste a appris la technique du Conté pendant ses études en France;

DÉCLIC

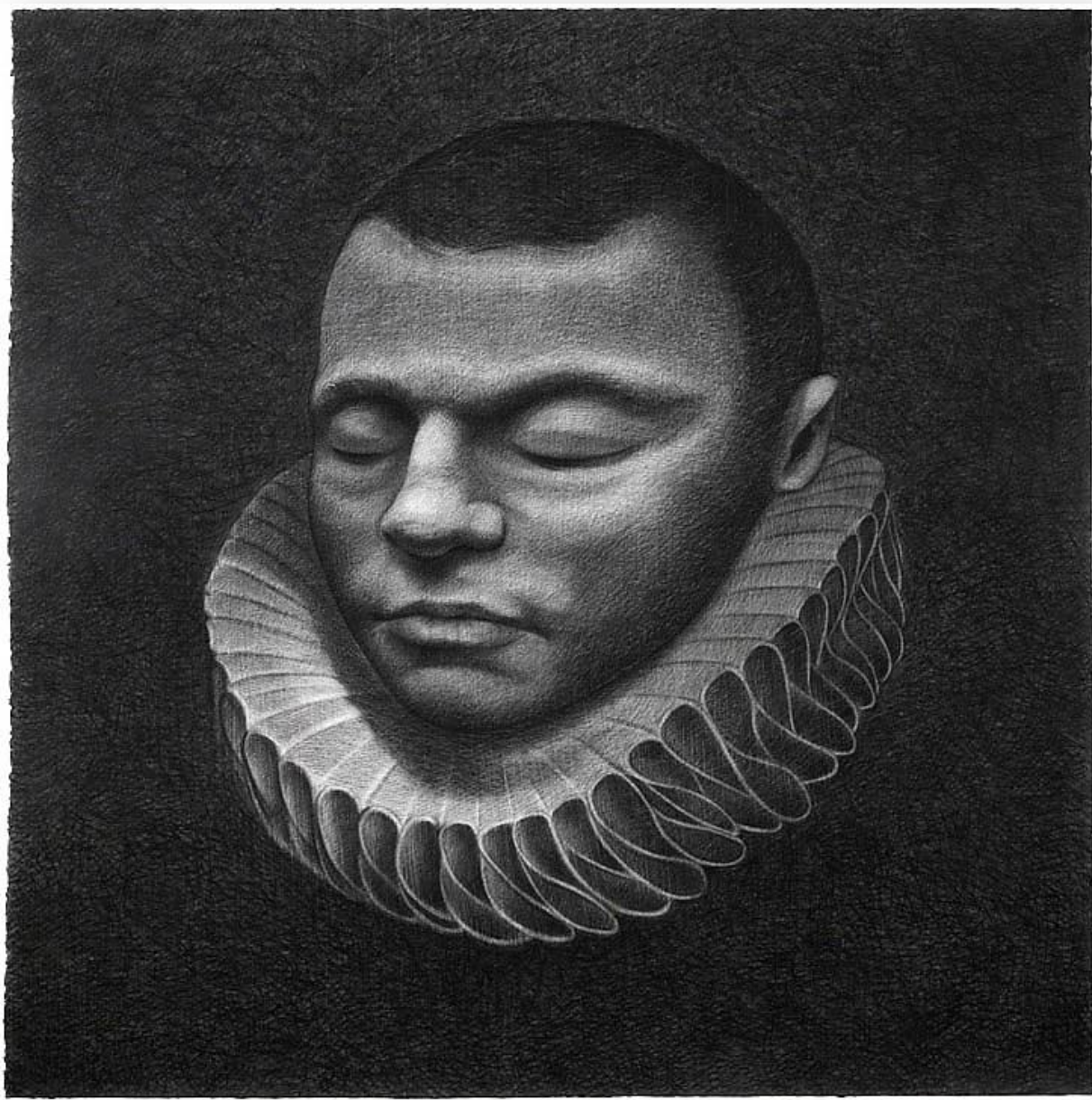
- ✓ Son intérêt pour les visages naît à force de regarder les visages des personnages et des sculptures;
- ✓ tout à coup intéressée aux vêtements; le vêtement, cette enveloppe qui emprisonne et protège;
- ✓ elle s'intéresse beaucoup aux objets : objets effrayants - masque à gaz - 2^e guerre - guerre d'Irak – armures - carcans.
- ✓ elle se questionne : problématique = par exemple, comment transmettre l'esthétique sans que ça fasse Dark Vader
- ✓ elle fait des rencontres inhabituelles - images absurdes, mais avec une certaine tendresse; (bas-relief médiéval allemand)
- ✓ elle est touchée par le rapport entre le monde de l'enfance et la guerre

SOURCES - ce qui la frappe, ce qui lui rappelle son enfance



Dessin par soustraction, le rapport entre l'humain et le vêtement peut être ambigu

Lorène Bourgeois, Night Cap,
2009, Conté, dessin sur papier,
112 x 77 cm



Lorène Bourgeois, Closed Eyes, 2010, Conté, dessin sur papier, 101,5 x 101,5 cm



Lorène Bourgeois, *The Ribbon*, 2012, Conté, dessin sur papier, 101 cm x 114 cm



Dernière exposition - poids,
plumes, peau
Le dindon, richesse des
textures

Turkey's Head, Conté, dessin sur papier
102,5 x 98,5cm

Le vêtement, cette enveloppe qui emprisonne et protège



Enveloppes du corps, 2009, Conté, dessin sur papier, 65 x 217 cm

EXPÉRIMENTATION 1 : LES MATÉRIAUX , LES TRUCS ET LA PRATIQUE DE L'ARTISTE

Matériaux :

- Papier Stonehenge, 1 demi-feuille/personne, 38,1x 55,9 cm
- Adhésif (ruban à masquer) nature, ½ po, 2 rouleaux à partager entre participants.
- Carrés de Conté à Paris noirs, HB, B, 2B : 1 de chaque par personne – important - identifier chaque carré avant l'utilisation
- Gommés blancs Staedtler Mars Plastic,
- Boîtes de Kleenex (à partager)
- Règle en métal de 18 pouces (pour couper le papier)
- Crayons noir graphite HB-2B
- Cutter ou X-Acto, ciseaux, adhésif (Scotch) transparent mat, et feutres de couleur et outils graphiques (remplacent plume et encre)

Autres matériaux : quelques tapis de découpe auto-cicatrisant (self-healing mats) pour couper papier et Mylar avec cutter.

Couper le papier Stonehenge



Couper le papier à l'aide d'une règle pour avoir une belle coupe déchirée, au lieu d'une arête bien lisse.



Carré Conté - Invention de Monsieur Conté qui perfectionna les mines de graphite.
Sa recette : pigments, carbone, noir de fumée, cires et plastifiants composent le Conté et lui donne une consistance semblable à celle du pastel. Les carrés Conté sont plus durs et plus gras.

Préparation du carré de Conté



À l'aide d'un X-Acto, l'artiste taille en biseau, le bout du carré.
Intéressant : Elle saupoudre la poudre superflue de la taille sur la feuille de papier, puis elle l'essuie pour l'intégrer à son travail.

Les gestes de l'artiste



Travail sur papier Stonehenge avec carrés Conté, HB, B, 2B.

Première ébauche d'une image - détail d'un visage ou fragment de visage d'après la photo choisie.



Dessin de pourtour avec un carré Conté HB, pour placer la forme dans l'espace

- l'espace négatif est aussi important que la forme elle-même;
- les valeurs sont créées par les hachures plus ou moins espacées qui se croisent.

Petit truc - mettre une feuille de papier sous son bras pour ne pas tout salir.

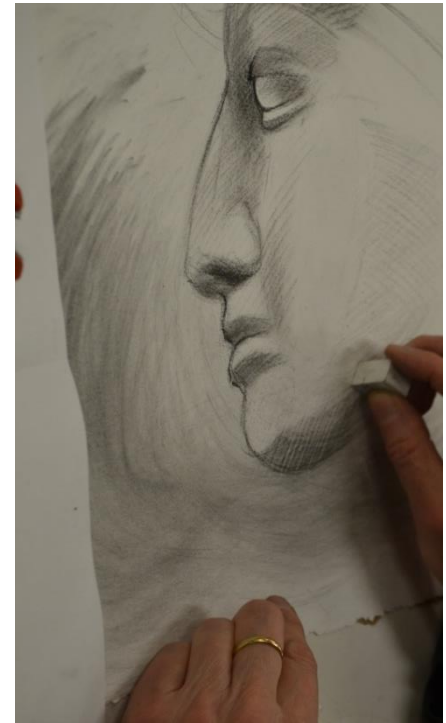
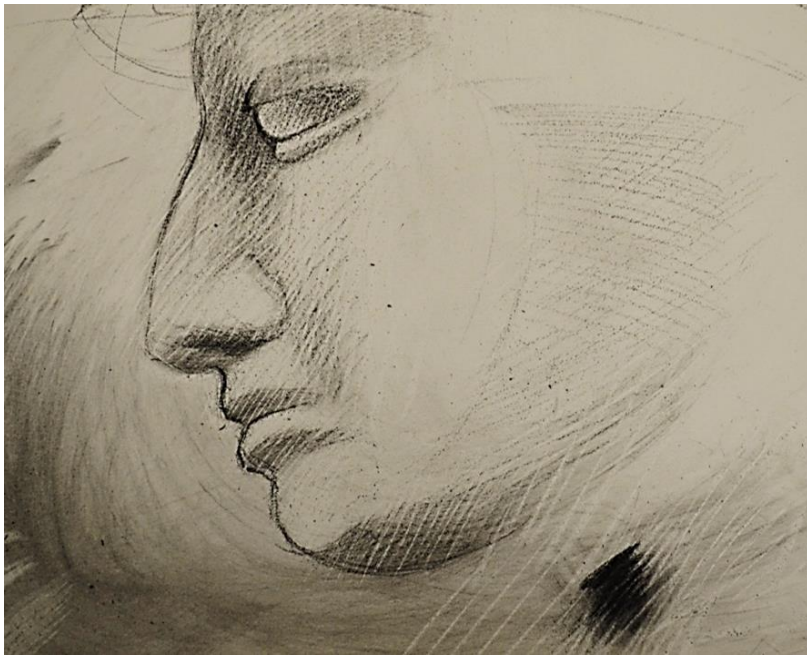


L'artiste travaille surtout avec la ligne répétée ou en hachure.



Les carrés de Conté peuvent être estompés au doigt, au chiffon doux ou à l'estompe. Leur consistance plus dure que celle du fusain permet de superposer les couleurs et de les mélanger pour obtenir de nouvelles nuances.

Traitement du dessin par l'artiste



L'artiste travaille son dessin à la manière d'un sculpteur. Elle alterne l'ajout de lignes pour construire les volumes et la soustraction à l'aide de la gomme à effacer. Commence alors un va-et-vient d'ajouts et de soustractions, jusqu'à obtention du modelé souhaité.



Utilisation de la gomme

Couper la gomme en petits morceaux bien aigus. Ceci permet un très grand contrôle pour ouvrir des blancs et aussi de travailler les lignes, d'ajouter, puis d'effacer pour ajouter encore plusieurs fois (addition, soustraction).

- ✓ La gomme est un outil avec lequel on peut dessiner.
- ✓ L'estompe est utilisée très rarement; pour vraiment délimiter un espace;
- ✓ Le mouchoir - outil plus utilisé et plus intéressant pour l'artiste . Cela vient de sa pratique de gravure (tarlatane - coton fromage).



Pousser la forme au maximum vers ses valeurs, ses ombres et la lumière.

Prévoir du temps pour obtenir un résultat selon la technique de l'artiste.

Les hachures adoptent la forme de l'objet, d'une joue, d'un bras, etc..

Travailler avec le carré B.

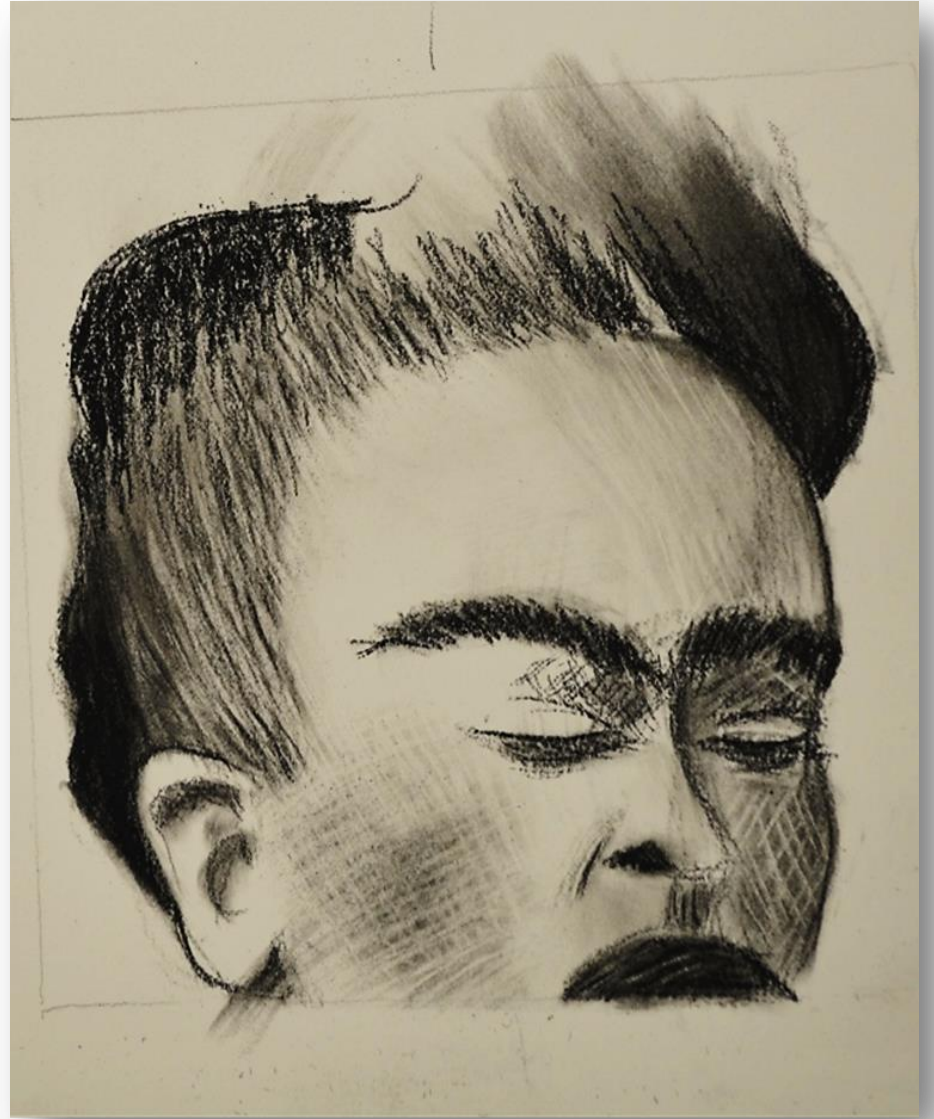
Poursuivre avec l'estompage de l'image avec papier mouchoir, retravailler les valeurs avec gomme par hachures successives.

Raffiner le travail en alternant les procédés additifs (Conté) et soustractifs (gommage)

Truc - fermer les yeux un peu pour voir les sources de lumière, les parties qu'elles touchent...

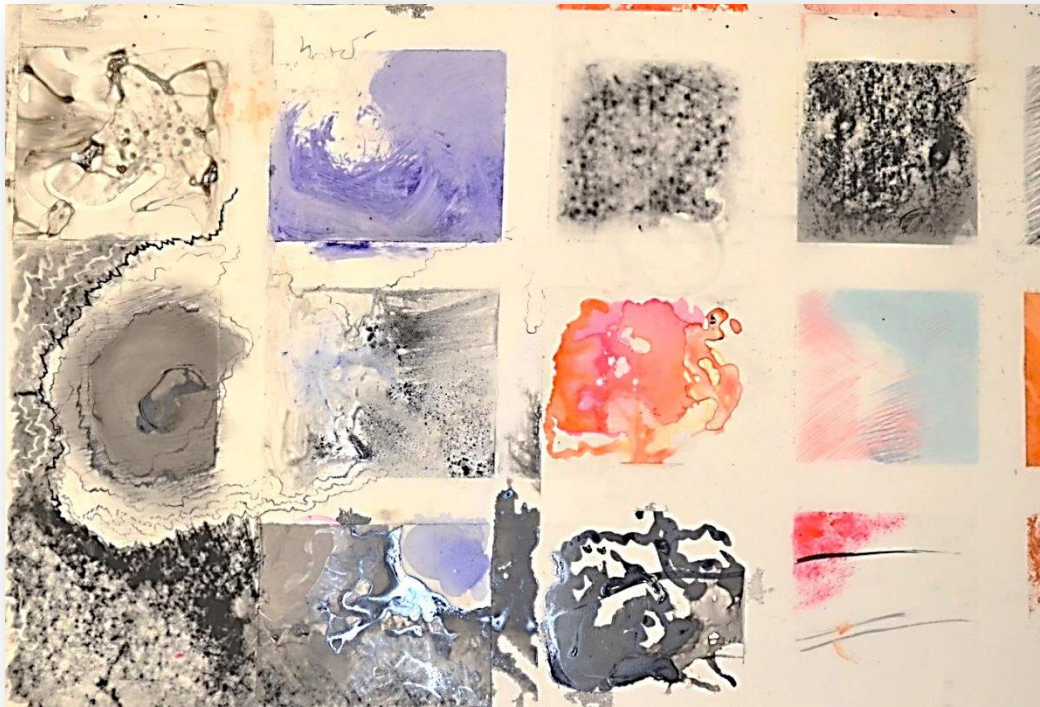
Expérimentations de participants







EXPÉRIMENTATION 2 – ESSAIS TECHNIQUES, LA MISE EN COULEUR

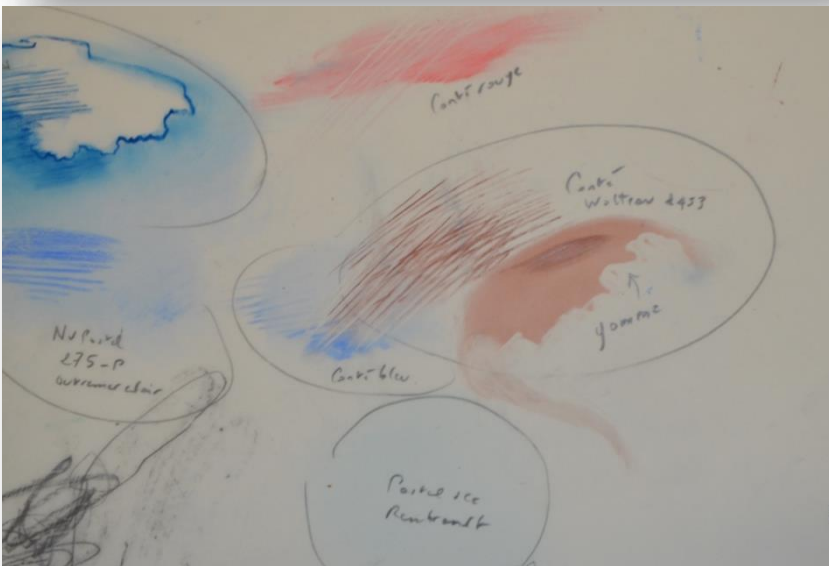


Matériaux

- Feuilles de Mylar, existent en plusieurs épaisseurs – la plus fine est bien (deux feuilles/personne)
- Carrés de pastel durs marque Prismacolor NuPastel 285-P Indigo Blue (un pour deux élèves) et aussi une couleur rouge de la même marque
- Crayons de couleur (Prismacolor, Faber Castell ou autre marque sérieuse, couleurs assorties)

Réalisation d'une planche d'essais de matériaux sur le Mylar

Mylar

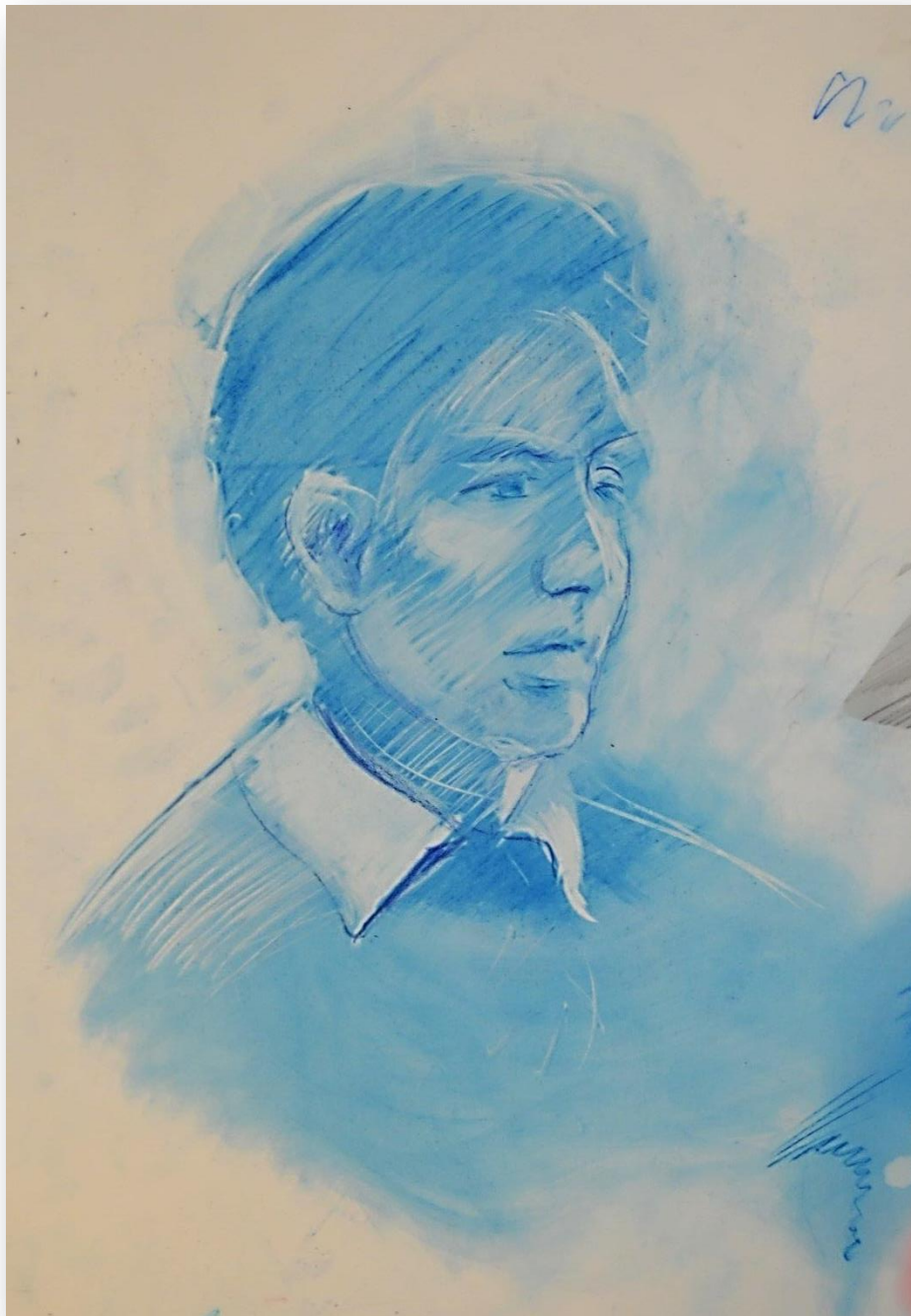


- ✓ Les encres fonctionnent, mais il faut les choisir. Rechercher les encres pour surfaces non poreuses (p.ex., Adirondack) . Les encres pour papier (p. ex., encre de Chine, Pelikan, Winsor Newton) peuvent aussi être utilisées avec des approches différentes – p. ex., éponge et tissu, effet brosse à dents.
- ✓ Ce qui fonctionne bien sur le Mylar – Crayons de couleur – Estompage de crayon de couleur - Crayons-feutres insolubles – certaines encres – mine de plomb – pastels à l'huile - fusain
- ✓ Artiste qui a travaillé avec le Mylar – Betty Goodwin

Motifs relevés par frottis

Gomme sur motif – soustraction –
passer sur des motifs en relief
(papiers peints)

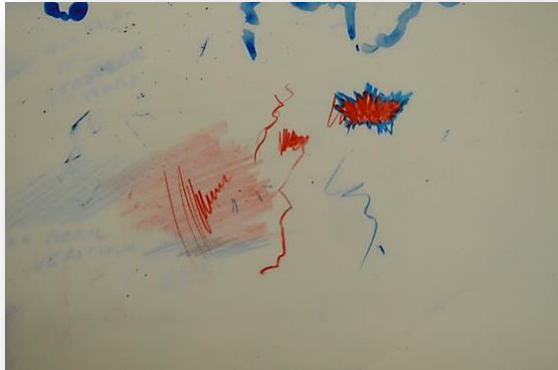




Travail au Conté bleu sur
feuille de film polyester
transparent *Mylar*.

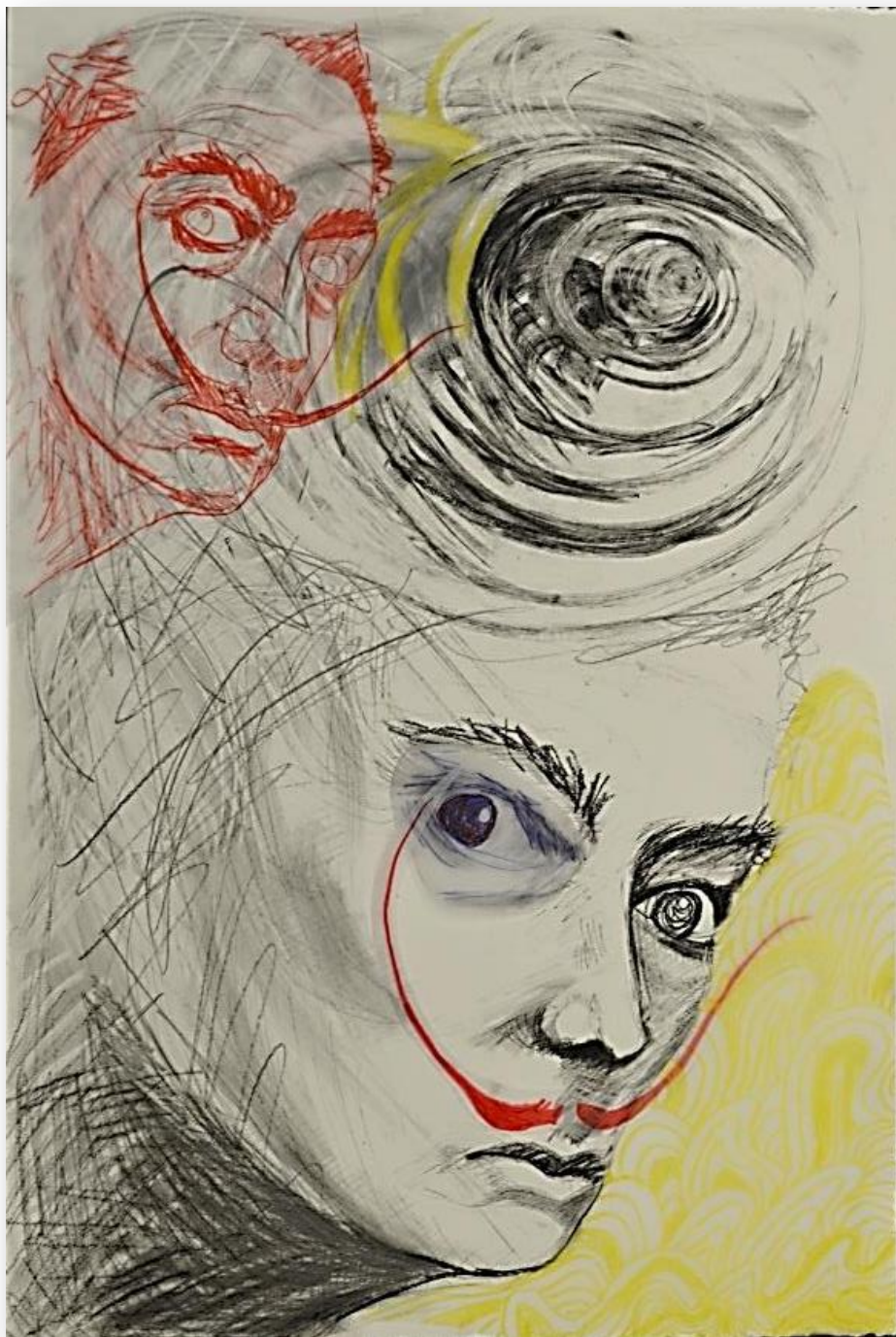
Le *Mylar* existe en feuilles
ou en rouleau de
dimensions et épaisseurs
variées (.001-plus fin à .020-
plus épais).

- *MYLAR*, marque déposée de Dupont
- *DURA-LAR*, marque déposée de GRAFIX



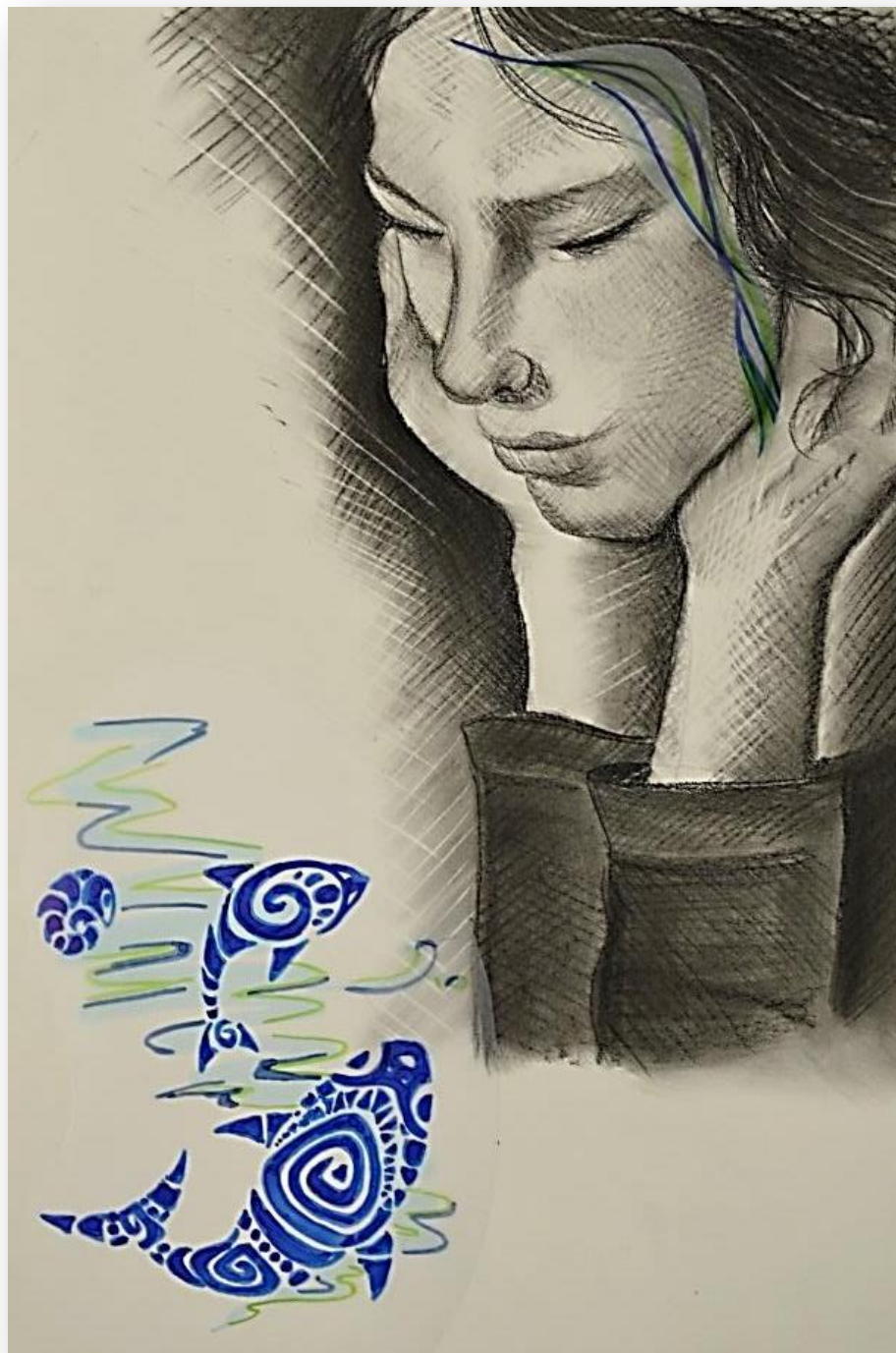
Les participants reprennent leur premier dessin au Conté, et lui ajoutent non seulement couleur, mais aussi signification en le recouvrant d'une feuille de *Mylar* sur laquelle ils dessinent, inspirés de motifs qu'ils ont eux-mêmes sélectionnés.

Ils peuvent jouer avec les matériaux, motifs et textures de leur choix, et explorer l'idée d'une œuvre réalisée par couches superposées. L'image en noir et blanc est "recadrée" par les motifs, tamisée par la feuille de *Mylar*, ou appelée à réapparaître entière ou en partie par le biais de la découpe de celle-ci.



Superposition de la
feuille de *Mylar* sur
le dessin initial

L'ajout de motifs donne une
dimension nouvelle au dessin.

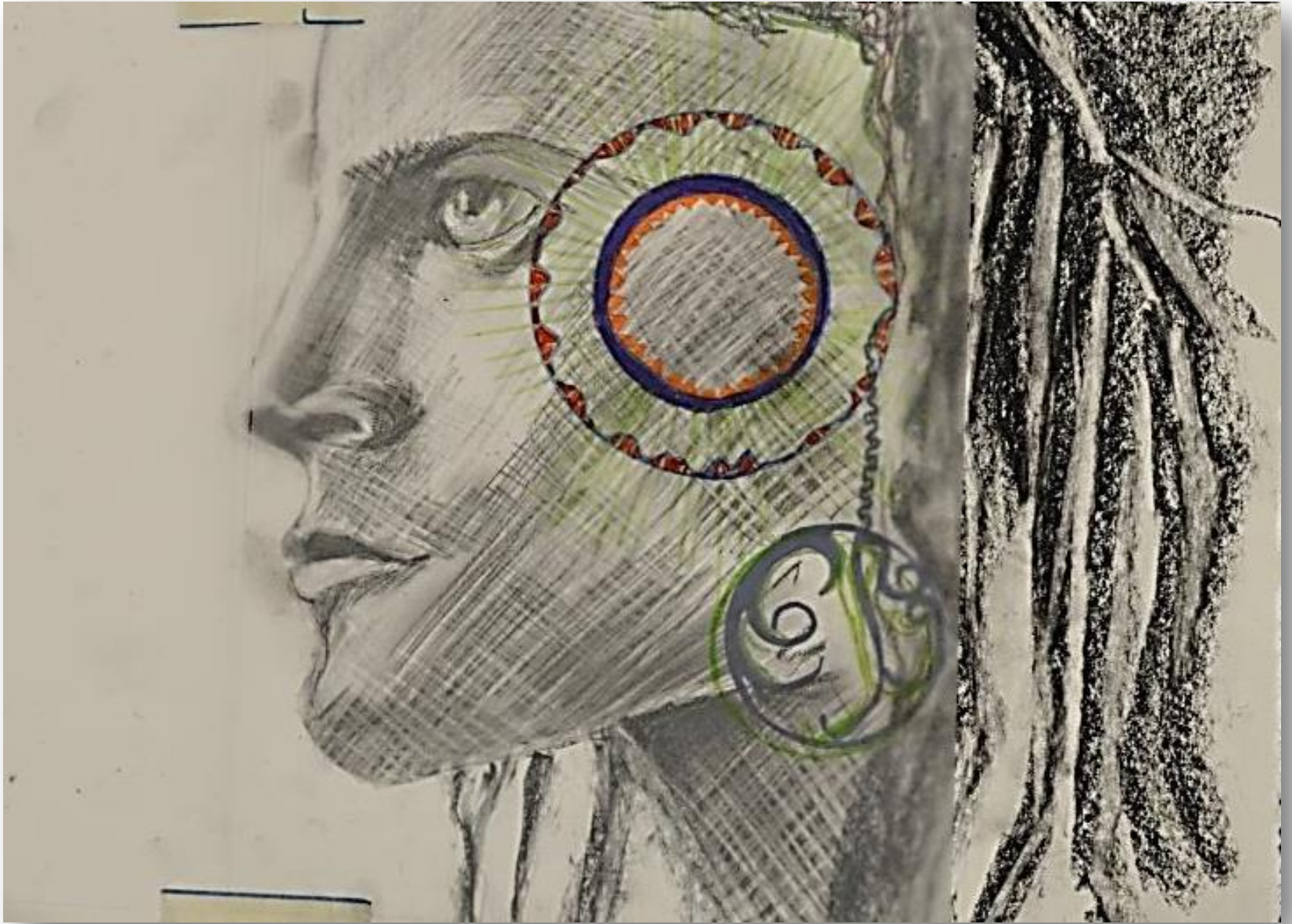












PRODUCTION

À PARTIR DES EXERCICES D'EXPLORATION ET D'EXPÉRIMENTATION ,
PRENDS DES DÉCISIONS ET RÉALISE UNE ŒUVRE PERSONNELLE QUI
RÉPOND AU THÈME

Bleu, du dessin à la mise en couleur

BELLE CRÉATION !!

PRÉSENTATION

- ✓ Organise bien ton portfolio (dossier de documentation);
- ✓ Remplis la fiche signalétique de ton œuvre;
- ✓ Photographie avec soin (cadrage - netteté - résolution 300 dpi) ton œuvre, certains de tes croquis, tes ébauches, tes essais afin d'illustrer ton cheminement artistique;
- ✓ Commente ton œuvre et ta démarche artistique et envoie-nous ton travail sous forme d'un PowerPoint à info@afeao.ca.
- ✓ **L'AFÉAO choisira une sélection de dossiers complets que les élèves auront envoyés, pour les exposer** dans la galerie en ligne Espace des élèves <http://www.afeao.ca/artvisuels-metiersdart.html#section01>

L'AFÉAO remercie :

- ✓ Lorene Bourgeois, artiste qui donne à l'AFÉAO le droit d'utilisation et de diffusion de photos prises dans son atelier pour cette ressource uniquement.
- ✓ Le ministère de l'Éducation de l'Ontario pour son soutien financier. Cette ressource a été conçue par l'AFÉAO et ne représente pas nécessairement l'opinion du ministère de l'Éducation.
- ✓ Colette Dromaguet qui donne à l'AFÉAO, la permission d'utiliser ses photos pour cette ressource uniquement.

Équipe qui a permis la réalisation de ce document :

Recherche planification d'atelier : Chantal Burelle

Photographie , rédaction, validation , mise en page et gestion de projet : Colette Dromaguet

Ce document est en cours d'élaboration. Pour l'enrichir, pour tout commentaire qui pourrait l'améliorer ou pour des coquilles linguistiques oubliées, communiquer avec : info@afeao.ca

