

# MUSIQUE POP/FOLK

CONTINUUM HISTORIQUE :

AMU 7.3

# VI



## CYCLE INTERMÉDIAIRE 7<sup>e</sup>

Cette unité d'apprentissage porte sur la composition d'une boîte à rythmes et d'une turlute dans une chanson pop/folk.

L'élève utilise les processus de création et d'analyse critique appliqués à des activités d'apprentissage.

Elle, il ou iel explore les éléments clés de hauteur, de durée, d'intensité, et de timbre ainsi que les principes esthétiques de répétition et de variété dans la composition et l'improvisation des voix, des sons et de la turlute.

L'élève expérimente avec la hauteur des sons et de la voix en clé de sol, leurs durées en rythme à 4 temps à la mesure, leurs timbres à partir du corps (boîtes à rythmes) et leurs intensités de doux à fort. Elle, il ou iel expérimente les onomatopées d'une turlutte et incorpore tous ses éléments dans les principes esthétiques à l'étude.

L'élève utilise le meilleur de son travail d'exploration et d'expérimentation en matière de la boîte à rythmes et de la turlute dans le cadre de la chanson d'inspiration.

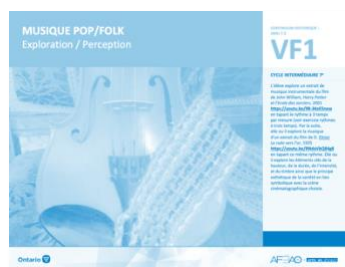
Finalement, elle, il ou iel interprète la chanson d'inspiration et y intègre la version finale de son travail de la boîte à rythmes et de la turlute.

**DURÉE APPROXIMATIVE**

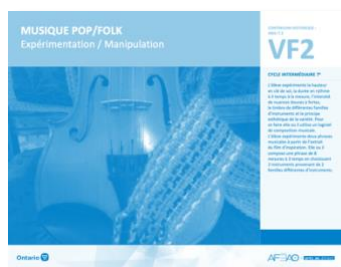
**6 périodes de 45min.**



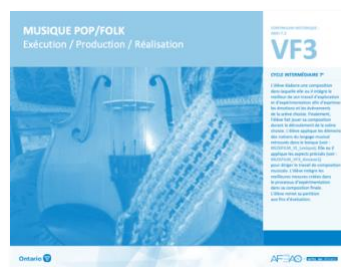
## Version intégrale MUSIQUE POP/FOLK



VF1  
Exploration / Perception



VF2  
Expérimentation /  
Manipulation



VF3  
Exécution / Production /  
Réalisation



VF4  
Évaluation / Rétroaction

### Documents d'accompagnement

- ▶ [MUSPOPFO\\_VI\\_Fiche](#)
- ▶ [MUSPOPFO\\_VI\\_Ligne](#)
- ▶ [MUSPOPFO\\_VI\\_Lexique](#)
- ▶ [MUSPOPFO\\_VI\\_Preunite](#)
- ▶ [MUSPOPFO\\_VF1\\_Video1](#)
- ▶ [MUSPOPFO\\_VF1\\_Video2](#)
- ▶ [MUSPOPFO\\_VF1\\_Video3](#)
- ▶ [MUSPOPFO\\_VI\\_Lexique](#)
- ▶ [MUSPOPFO\\_VF2\\_Texte](#)
- ▶ [MUSPOPFO\\_VF2\\_Annexe1](#)
- ▶ [MUSPOPFO\\_VF1\\_Video3](#)
- ▶ [MUSPOPFO\\_VI\\_Lexique](#)
- ▶ [MUSPOPFO\\_VF2\\_Annexe1](#)
- ▶ [MUSPOPFO\\_VF3\\_Annexe1](#)
- ▶ [MUSPOPFO\\_VF3\\_Annexe1](#)
- ▶ [MUSPOPFO\\_VF3\\_Annexe1](#)
- ▶ [MUSPOPFO\\_VF4\\_Annexe1](#)
- ▶ [MUSPOPFO\\_VF4\\_Annexe1](#)
- ▶ [MUSPOPFO\\_VF4\\_Annexe2](#)

## ATTENTES ET CONTENUS D'APPRENTISSAGE

*Consultez le programme-  
cadre en Éducation  
artistique – Musique*



**Musique**  
7<sup>e</sup> D1.1, D1.2, D1.3  
D2.1, D2.2, D2.3  
D3.1, D3.2, D3.4

## Table des matières

### 1. Description

### 2. Liste des attentes et contenus

- Musique - 7<sup>e</sup> année

### 3. Tableau des fondements théoriques à l'étude

- Musique - 7<sup>e</sup> année

### 4. Déroulement

- Exploration / Perception
- Expérimentation / Manipulation
- Exécution / Production / Réalisation
- Évaluation / Rétroaction

## ÉQUIPE DE TRAVAIL

### Conceptualisation

Louise Conway  
Lise B. L. Goulet  
Artina Voz

### Rédaction

Louise Conway

### Validation

Victor Sanchez

### Révisions pédagogique et linguistique

Lise B. L. Goulet  
Roseline Harrison

### Provenance des « images »

WIKIPÉDIA

### Crédits photographiques

Libres de droits d'auteurs

### Mise en page

Anne Lizotte

[Version intégrale \(VI\)](#)[VF1 : Explo / Percep](#)[VF2 : Expéri / Mani](#)[VF3 : Exé / Prod / Réa](#)[VF4 : Éva / Rétro](#)

## 1. Description

Cette unité d'apprentissage porte sur la composition d'une trame sonore pour une scène cinématographique tirée du film de Charlie Chaplin intitulé *La ruée vers l'or*. L'élève utilise les processus de création et d'analyse critique appliqués à des activités d'apprentissage. L'élève explore et expérimente les notes en clé de sol, la durée à 3 temps, l'intensité des nuances entre doux à fort, le timbre des familles de cordes, de vents, de cuivres, de percussions et le principe esthétique de la variété qui pourraient s'adapter à la scène cinématographique. Pour ce faire, elle, il ou iel utilise un logiciel de composition musicale. L'élève choisit les meilleurs des notes, rythmes, intensités et timbres pour accompagner la scène. Finalement, l'élève joue sa composition durant le déroulement de la scène cinématographique choisie.

### *Description de chaque étape du déroulement VF (fragmentée)*

#### **VF1 : Exploration / Perception**

L'élève explore un extrait de musique instrumentale du film de John William, *Harry Potter et l'école des sorciers*, 2001 <https://youtu.be/9B-34oE5new> en tapant le rythme à 3 temps par mesure (voir exercice rythmes à trois temps). Par la suite, elle, il ou iel explore la musique d'un extrait du film de D. Elinor *La ruée vers l'or*, 1925 <https://youtu.be/RNdaVbQB4g8> en tapant ce même rythme. Elle, il ou iel explore les éléments clés de la hauteur, de la durée, de l'intensité, et du timbre ainsi que le principe esthétique de la variété en lien symbolique avec la scène cinématographique choisie.

#### **VF2 : Expérimentation / Manipulation**

L'élève expérimente la hauteur en clé de sol, la durée en rythme à 3 temps à la mesure, l'intensité de nuances douces à fortes, le timbre de différentes familles d'instruments et le principe esthétique de la variété. Pour ce faire elle, il ou iel utilise un logiciel de composition musicale. L'élève expérimente deux phrases musicales à partir de l'extrait du film d'inspiration. Elle, il ou iel compose une phrase de 8 mesures à 3 temps en choisissant 2 instruments provenant de 2 familles différentes d'instruments.

#### **VF3 : Exécution / Production / Réalisation**

L'élève élabore une composition dans laquelle elle, il ou iel intègre le meilleur de son travail d'exploration et d'expérimentation afin d'exprimer les émotions et les événements de la scène choisie. Finalement, l'élève fait jouer sa composition durant le déroulement de la scène choisie. L'élève applique les éléments des notions du langage musical retrouvés dans le lexique (voir : [MUSIFILM\\_VI\\_Lexique](#)). Elle, il ou iel applique les aspects précisés (voir : [MUSIFILM\\_VF3\\_Annexe1](#)) pour diriger le travail de composition musicale. L'élève intègre les meilleures mesures créées dans le processus d'expérimentation dans sa composition finale. L'élève remet sa partition aux fins d'évaluation.

#### **VF4 : Évaluation / Rétroaction**

L'élève fait jouer sa composition pendant que le segment du film d'inspiration est projeté. Elle, il ou iel émet des commentaires proactifs à l'égard des compositions de ses pairs. Pour ce faire l'élève établit des liens entre le choix des éléments clés et ce qui est exprimé (événement, humour, émotion) dans le segment du film d'inspiration.

[Version intégrale \(VI\)](#)[VF1 : Explo / Percep](#)[VF2 : Expéri / Mani](#)[VF3 : Exé / Prod / Réa](#)[VF4 : Éva / Rétro](#)

## 2. Liste des attentes et contenus

À la fin de la 7<sup>e</sup> année, l'élève doit pouvoir :

### MUSIQUE

#### Attente :

- D1. produire en jouant des compositions en appliquant les fondements à l'étude et en suivant le processus de création artistique.
- D2. communiquer son analyse et son appréciation de diverses œuvres musicales en utilisant les termes justes et le processus d'analyse critique.
- D3. expliquer la dimension sociale et culturelle de la musique ainsi que les fondements à l'étude dans diverses œuvres musicales d'hier et d'aujourd'hui provenant d'ici et d'ailleurs.

#### CONTENUS D'APPRENTISSAGE

Pour satisfaire aux attentes, l'élève doit pouvoir :

##### Production et expression

- D1.1 recourir au processus de création artistique pour réaliser diverses œuvres (différentes compositions) musicales
- D1.2 créer des compositions musicales en respectant des critères et en utilisant différentes technologies de l'information et des communications.
- D1.3 interpréter des compositions musicales dans les cadres d'un ensemble en suivant les techniques d'interprétation et les techniques instrumentales.

##### Analyse et appréciation

- D2.1 recourir au processus d'analyse critique pour analyser et apprécier diverses œuvres (compositions) musicales
- D2.2 analyser, à l'aide des fondements à l'étude, plusieurs courants musicaux.
- D2.3 exprimer oralement son appréciation de compositions instrumentales en dégagant les images et les émotions que ces œuvres suscitent.

##### Connaissance et compréhension

- D3.1 reconnaître les symboles et signes du langage musical traditionnel à la lecture d'une partition en clé de sol et en clé de fa.
- D3.2 reconnaître les instruments et les techniques d'interprétation (d'exécution) qui caractérisent différents ensembles, tout en commentant la fonction de ces ensembles musicaux.
- D3.4 comparer divers indices socioculturels, y compris des référents culturels de la francophonie relevés dans les œuvres étudiées.

Version intégrale (VI)

VF1 : Explo / Percep

VF2 : Expéri / Mani

VF3 : Exé / Prod / Réa

VF4 : Éva / Rétro

## 3. Tableau des fondements théoriques à l'étude

### MUSIQUE

#### FONDEMENTS À L'ÉTUDE 7<sup>E</sup> ANNÉE

Éléments clés			
Hauteur	Durée	Intensité	Timbre
<ul style="list-style-type: none"> <li>notes de la gamme en clés de sol et de fa</li> <li>position des notes de la gamme et des silences sur la portée en clé de sol et de fa</li> <li>clé de fa : signe placé au début d'une portée et donnant son nom à la note sur la 4e ligne de la portée</li> <li>gamme de do majeur</li> <li>symboles d'altération</li> </ul>	<ul style="list-style-type: none"> <li>valeur des figures de notes : ronde, ronde pointée, blanche, blanche pointée, noire, noire pointée, croche, croche pointée, double croche, triolet</li> <li>valeur des figures de silences : pause, pause pointée, demi-pause, demi-pause pointée, soupir, soupir pointé, demi-soupir, demi-soupir pointé, quart de soupir, quart de soupir pointé</li> <li>chiffres indicateurs : mesures binaire et ternaire</li> <li>staccato : jouer en détachant bien les notes</li> <li>signes de reprise : coda (section située à la fin d'un mouvement en guise d'épilogue) et da capo (jouer en reprenant depuis le début)</li> </ul>	<ul style="list-style-type: none"> <li>crescendo, decrescendo</li> <li>nuances : pianissimo, piano, mezzo piano, mezzo forte, forte, fortissimo</li> <li>sforzando (sf) : jouer avec emphase</li> </ul>	<ul style="list-style-type: none"> <li>chant à l'unisson, à deux voix (S.S., S.A.) et en canon à plusieurs voix</li> <li>instruments à vent en bois et en cuivre, percussions</li> <li>ensemble d'instruments : orchestre, groupe Rock, ensemble de Jazz, ensemble de guitares</li> </ul>
Principe esthétique	Forme de représentation et technique		
<ul style="list-style-type: none"> <li>contraste</li> <li>répétition</li> <li>variété</li> <li>équilibre</li> <li>unité</li> </ul>	<ul style="list-style-type: none"> <li>musiques : autochtone, instrumentale (p. ex., films), électronique, romantique (p. ex., poème symphonique), contemporaine</li> <li>genres musicaux : Jazz, Rock, Hip-Hop, Rhythm &amp; Blues, Rap, Country</li> <li>technique d'interprétation de la voix et des instruments</li> <li>technique vocale : échauffement de la voix, connaissance du texte, posture, concentration, justesse vocale, maîtrise de vocalises simples, respiration, prononciation</li> <li>technique instrumentale : utilisation et entretien de l'instrument, respiration, échauffement, exercices de sonorité</li> <li>technologies de l'information et des communications : logiciels de composition musicale</li> </ul>		

[Version intégrale \(VI\)](#)[VF1 : Explo / Percep](#)[VF2 : Expéri / Mani](#)[VF3 : Exé / Prod / Réa](#)[VF4 : Éva / Rétro](#)

## 4. Déroulement

### Exploration / Perception

*Préambule générique à toutes les unités d'apprentissage AMU (voir [MUSPOPFO\\_VI\\_Preunite](#)).*

#### **Matériel, outil, équipement**

- Prévoyez utiliser un écran tactile, un écran intelligent ou une projection multimédia.
- Prévoyez utiliser des portables et tablettes afin de visionner les vidéos.
- Prévoyez un clavier ou un xylophone afin de jouer la gamme de do.

#### **Enseignante / Enseignant**

- Invitez l'élève à identifier des moments où la musique agrmente un évènement (p. ex., à une danse, un festival, une joute de hockey).
- Invitez l'élève à visionner la vidéo (voir : [MUSPOPFO\\_VF1\\_Video1](#)) afin d'explorer comment Michel Bénac crée une musique de fête (p. ex. il prend des risques artistiques et n'a pas peur du changement. Il explore ses choix d'instruments, il passe du violon à la guitare basse, il évolue dans ses styles musicaux tout en insérant des influences de son passé (Prince). Il place de l'importance sur le fait qu'on ne doit pas toujours comprendre le message de la chanson. L'important c'est le présent, d'oublier, de sortir de la réalité et d'être bien.

#### **Élève**

- Visionne la vidéo.
- Explique comment Michel Bénac crée une musique de fête.

Version intégrale (VI)

VF1 : Explo / Percep

VF2 : Expéri / Mani

VF3 : Exé / Prod / Réa

VF4 : Éva / Rétro

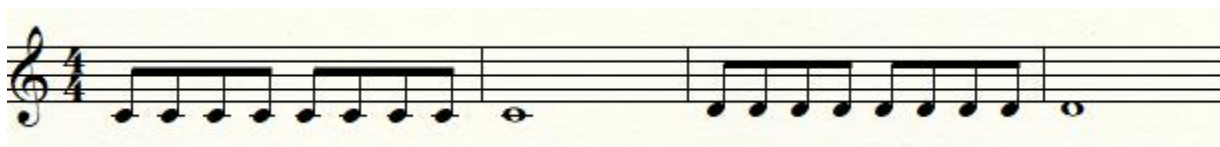
## Enseignante / Enseignant

- Présentez deux vocalises simples sur chacune des notes de la gamme de do jouée sur le clavier ou le xylophone en variant l'intensité (invitez un élève à donner une intensité, p. ex., mezzo forte) :

- *Lily lit le livre dans le lit*

- *fruits frais, fruits fris*

Exemple :



Li- li lit le li-vre dans le li-----t. Li- li- lit le li-vre dans le li-----t.  
(sur le do) (sur le ré)

- Continuez sur le mi, fa, sol, la, si, do.
- Présentez de nouveau ces virelangues en insérant une phrase de bruit après chaque note de la gamme de do :

Exemple :



Li- li lit le li-vre dans le lit----- tch tch poc poc si si tut tut / shhhhhhhhhhhhhhhhh  
(sur le do)

- Continuez sur le ré, mi, fa, sol, la, si, do.

## Élève

- Effectue des virelangues sur les notes de la gamme de do (do re mi fa sol la si do).
- Effectue les virelangues avec l'ajout d'un bruit rythmé suivant chaque note de la gamme de do.



[Version intégrale \(VI\)](#)[VF1 : Explo / Percep](#)[VF2 : Expéri / Mani](#)[VF3 : Exé / Prod / Réa](#)[VF4 : Éva / Rétro](#)**Enseignante / Enseignant**

- Invitez l'élève à écouter la vidéo La Bolduc (voir : [MUSPOPFO\\_VF1\\_Video2](#)).
- Invitez l'élève à exécuter la phrase de turlute improvisé par La Bolduc.
- Invitez l'élève à écouter la chanson d'inspiration (voir : [MUSPOPFO\\_VF1\\_Video3](#)).
- Invitez l'élève à lever la main lorsqu'elle, il ou iel entend la turlute dans la chanson d'inspiration.
- Invitez l'élève à identifier les éléments clés du timbre, de la durée, de l'intensité et des principes esthétiques dans la chanson d'inspiration.
- Invitez l'élève à identifier quels éléments clés contribuent à la chanson de fête.

**Timbre:**

- instruments de groupe pop/folk (sont aussi souvent les mêmes dans un groupe de rock) (famille des cordes [violon], famille des percussions (batterie électronique et synthétique [imitation des sons]), famille des voix humaines (homme, baryton [voix moyennement grave]), autre : table tournante.

**Durée :**

- chiffre indicateur 4/4 (on compte 4 temps par mesure);
- valeur de notes (les croches et les doubles croches, figures de notes qui sont rapides et jouées au violon).

**Intensité :**

- crescendo (la musique s'amplifie) et diminuendo (la musique devient plus douce);
- mezzo forte : chanter moyennement fort.
- forte : chanter fort

**Principe esthétique :**

- répétition (introduction instrumentale, couplet et refrain);
- variété (exécution des voix en solo et à l'unisson, table tournante, turlute).

**Élève**

- Identifie les notions du langage musical dans la chanson d'inspiration.
- Identifie lesquelles contribuent à une musique de fête.

[Version intégrale \(VI\)](#)

[VF1 : Explo / Percep](#)

[VF2 : Expéri / Mani](#)

[VF3 : Exé / Prod / Réa](#)

[VF4 : Éva / Rétro](#)

### DOCUMENTS D'ACCOMPAGNEMENT

- ▶ [MUSPOPFO\\_VI\\_Fiche](#)
- ▶ [MUSPOPFO\\_VI\\_Ligne](#)
- ▶ [MUSPOPFO\\_VI\\_Lexique](#)
- ▶ [MUSPOPFO\\_VI\\_Preunite](#)
- ▶ [MUSPOPFO\\_VF1\\_Video1](#)
- ▶ [MUSPOPFO\\_VF1\\_Video2](#)
- ▶ [MUSPOPFO\\_VF1\\_Video3](#)

[Version intégrale \(VI\)](#)[VF1 : Explo / Percep](#)[VF2 : Expéri / Mani](#)[VF3 : Exé / Prod / Réa](#)[VF4 : Éva / Rétro](#)

## Expérimentation / Manipulation

### Matériel, outil, équipement, préparation de l'espace

- Prévoyez utiliser un écran tactile, un écran intelligent ou une projection multimédia.
- Prévoyez utiliser des portables et tablettes afin de visionner les vidéos.
- Prévoyez utiliser les paroles de la chanson (voir : [MUSPOPFO\\_VF2\\_Texte](#)) ainsi que la trame sonore (voir : [MUSPOPFO\\_VF1\\_Video3](#)).

### Enseignante / Enseignant

- Placez les élèves en équipes de 4.
- Projetez les paroles de la chanson d'inspiration, Au nom du père et du fils et du set carré au tableau interactif et invitez les élèves à la chanter (voir : [MUSPOPFO\\_VF2\\_Texte](#)) avec la trame sonore pour mieux apprendre la mélodie (voir : [MUSPOPFO\\_VF1\\_Video3](#)).

### Paroles :

- Invitez les élèves à chanter un extrait de la chanson d'inspiration jusqu'au deuxième couplet (on s'arrête après le deuxième « au chant de l'alouette » ligne 16).
- Invitez les élèves à expérimenter l'exécution du rap dans le refrain.
- Invitez les élèves à expérimenter le timbre de leur propre voix (grave à aiguë, voix rauque, voix douce).
- Invitez les élèves à expérimenter les voix en solo, en enisson et à deux voix (on partage les phrases entre les membres de son équipe).
- Invitez les élèves à expérimenter une boîte à rythmes (4 différents sons) de 8 mesures qui imite le rythme du violon dans l'introduction de la chanson (voir : [MUSPOPFO\\_VI\\_Lexique](#)).
- Invitez les élèves à improviser deux autres boîtes à rythmes avec différents sons (8 mesures de 4 temps, voir le lexique).
- Invitez les élèves à improviser deux phrases de turlute (8 mesures à 4 temps) à partir d'onomatopées libres à leur choix.
- Distribuez et présenter la liste de vérification (voir [MUSPOPFO\\_VF2\\_Annexe1](#)).

### Élève

- Chante un extrait de la chanson d'inspiration jusqu'au deuxième couplet (on s'arrête après le deuxième « au chant de l'alouette » ligne 16).
- Expérimente :
  - l'exécution du rap dans le refrain;
  - le timbre de ta propre voix (grave à aiguë, voix rauque, voix douce);

### Version intégrale (VI)

### VF1 : Explo / Percep

### VF2 : Expéri / Mani

### VF3 : Exé / Prod / Réa

### VF4 : Éva / Rétro

- l'exécution des voix en solo, en unisson et à deux voix (on partage les phrases entre les membres de son équipe) dans l'extrait de la chanson d'inspiration;
- une boîte à rythmes (4 différents sons) de 8 mesures qui imite le rythme du violon dans l'introduction de la chanson (voir le lexique).
- Improvise :
  - deux autres boîtes à rythmes avec différents sons (8 mesures de 4 temps) à partir de percussion corporelle (p. ex., frapper les mains, cliquer les doigts, frapper du pied);
  - deux phrases de turlute (8 mesures à 4 temps) à partir d'onomatopées (voir : [MUSPOPFO\\_VI\\_Lexique](#)) libres à leur choix.
- Réfère-toi à la liste de vérification afin de suivre la démarche (voir : [MUSPOPFO\\_VF2\\_Annexe1](#)).

## DOCUMENTS D'ACCOMPAGNEMENT

- ▶ [MUSPOPFO\\_VI\\_Lexique](#)
- ▶ [MUSPOPFO\\_VF2\\_Texte](#)
- ▶ [MUSPOPFO\\_VF2\\_Annexe1](#)
- ▶ [MUSPOPFO\\_VF1\\_Video3](#)

[Version intégrale \(VI\)](#)[VF1 : Explo / Percep](#)[VF2 : Expéri / Mani](#)[VF3 : Exé / Prod / Réa](#)[VF4 : Éva / Rétro](#)

## Exécution / Production / Réalisation

### Matériel, outil, équipement, préparation de l'espace

- Prévoyez utiliser :
  - la grille d'observation (voir : [MUSPOPFO\\_VF3\\_Annexe1](#));
  - la liste de vérification (voir : [MUSPOPFO\\_VF2\\_Annexe1](#));
  - le lexique (voir : [MUSPOPFO\\_VI\\_Lexique](#)).

### Enseignante / Enseignant

- Réutilisez les mêmes équipes que dans l'expérimentation.
- Utilisez la grille d'observation (voir : [MUSPOPFO\\_VF3\\_Annexe1](#)).
- Présentez de nouveau la liste de vérification afin de suivre la démarche (voir : [MUSPOPFO\\_VF2\\_Annexe1](#)).
- Circulez pour appuyer chaque élève individuellement.

### Élève

- Forme la même équipe que dans l'expérimentation.
- Réutilise les meilleures mesures créées durant l'expérimentation dans ta composition finale.
- Choisis :
  - la meilleure boîte à rythmes qui imite le violon à l'introduction;
  - la meilleure boîte à rythmes libres à ton choix (une phrase de 8 mesures à 4 temps) pour la fin de ton extrait;
  - la meilleure phrase de turlute;
  - qui chantera en solo et quels membres de l'équipe vont chanter à l'unisson et à deux voix.
- Chante la mélodie en imitant la hauteur et les rythmes des notes de la mélodie de l'extrait.
- Exécute le tempo donné dans la chanson.
- Varie l'intensité (le volume) de mezzo forte (moyennement fort) à fort (fort) avec crescendo et diminuendo.
- Chante avec énergie et agrément.

### DOCUMENTS D'ACCOMPAGNEMENT

- ▶ [MUSPOPFO\\_VI\\_Lexique](#)
- ▶ [MUSPOPFO\\_VF2\\_Annexe1](#)
- ▶ [MUSPOPFO\\_VF3\\_Annexe1](#)

[Version intégrale \(VI\)](#)[VF1 : Explo / Percep](#)[VF2 : Expéri / Mani](#)[VF3 : Exé / Prod / Réa](#)[VF4 : Éva / Rétro](#)

## Évaluation / Rétroaction

### Matériel, outil, équipement, préparation de l'espace

- Prévoyez utiliser :
  - la grille d'observation (voir : [MUSPOPFO\\_VF3\\_Annexe1](#));
  - la grille adaptée (voir : [MUSPOPFO\\_VF4\\_Annexe2](#)).
- Prévoyez distribuer ou rendre accessible :
  - l'évaluation des pairs (voir : [MUSPOPFO\\_VF4\\_Annexe1](#));
  - l'autoévaluation (voir : [MUSPOPFO\\_VF4\\_Annexe1](#)).

### Enseignante / Enseignant

- Préparez l'ordre des présentations des équipes.
- Pendant la présentation de chaque équipe, assignez une composition à chaque élève afin qu'elle, il ou iel vérifie la présence des critères d'évaluation (voir : [MUSPOPFO\\_VF4\\_Annexe1](#)). Cette évaluation des pairs est une autre façon de vérifier si l'élève est en mesure de reconnaître les aspects de l'évaluation et si elle, il ou iel a consolidé les apprentissages.
- Notez la grille d'observation du travail de l'élève (voir : [MUSPOPFO\\_VF3\\_Annexe1](#)).
- Modelez un commentaire proactif (p. ex., le choix des sons pour la boîte à rythmes est amusant, les timbres variés sont harmonieux, la décision d'exécuter différents rythmes ajoute à l'ambiance de la composition) ou établissez le lien symbolique entre les choix mettant en valeur l'extrait (p. ex., la répétition des sons dans la turlute, les rythmes de percussion corporelle, les nuances variées).
- Invitez quelques élèves à faire de même.
- Inviter l'élève à rédiger son autoévaluation (voir : [MUSPOPFO\\_VF4\\_Annexe1](#)).
- Complétez la grille adaptée (voir : [MUSPOPFO\\_VF4\\_Annexe2](#)).

### Élève

- Écoute attentivement les compositions de tes pairs.
- Complète l'évaluation des pairs selon l'équipe qui t'est assignée (voir : [MUSPOPFO\\_VF4\\_Annexe1](#)). Coche la case qui décrit l'énoncé *d'une couleur*.
- Sur le modèle de rétroaction de ton enseignante ou de ton enseignant offre des commentaires proactifs semblables.
- Rédige une autoévaluation de ta propre composition réalisée en équipe (voir : [MUSPOPFO\\_VF4\\_Annexe1](#)). Coche la case qui décrit l'énoncé *d'une autre couleur*.
- Reçois ton évaluation sommative et pose des questions au besoin.

Version intégrale (VI)

VF1 : Explo / Percep

VF2 : Expéri / Mani

VF3 : Exé / Prod / Réa

VF4 : Éva / Rétro

### Enseignante / Enseignant

- Remettez grille adaptée (voir : [MUSPOPFO\\_VF4\\_Annexe2](#)), discutez des défis rencontrés et comment les surmonter lors de la prochaine unité.

### DOCUMENTS D'ACCOMPAGNEMENT

- ▶ [MUSPOPFO\\_VF3\\_Annexe1](#)
- ▶ [MUSPOPFO\\_VF4\\_Annexe1](#)
- ▶ [MUSPOPFO\\_VF4\\_Annexe2](#)

## Un+

### Enseignante / Enseignant

- Invitez le groupe classe à interpréter les boîtes à rythmes et les turlutes des différentes équipes.

### Élève

- Joue de nouveau ta composition avec les membres de ton équipe.
- Interprète les boîtes à rythmes et les turlutes des autres groupes.