



Une technique
d'impression
LA GRAVURE

Artistes en herbe; invitation toute spéciale!!

L'ENGRENAGE,

le thème de la 10^e édition du *Concours De l'œuvre à l'expo* vous inspire-t-il pour créer une gravure?

- ✓ Consultez en ligne <http://www.afeao.ca/artvisuels-metiersdart.html#section11>
Le diaporama-guide *De l'œuvre à l'expo, 10^e édition, L'ENGRENAGE – Processus de création*
- ✓ Envoyez-nous votre dossier de documentation numérique complet (exploration, expérimentation, production et évaluation de votre processus de création) ainsi que l'œuvre finale que vous aurez réalisée.
- ✓ Respectez la date limite du **30 avril 2017**
- ✓ Courrez la chance d'exposer votre travail dans l'espace [Place aux élèves](#) de notre site Web
- ✓ Engagez-vous pour recevoir un des prix remis aux meilleures démarches artistiques (dossiers de documentation et travail final) qui illustrent le thème de l'engrenage en technique d'impression.

Informations et envois :

info@afeao.ca

Avancée de la technique dans le temps

- **Antiquité** – le cylindre-sceau sumérien est l'exemple le plus ancien d'impression en relief. Les images étaient transférées sur de l'argile. [Consulter l'historique de sceau-cylindre](#)
- **La Chine et le Japon**
« Longtemps restés dans l'ombre, les débuts de l'imprimerie chinoise nous sont mieux connus grâce aux documents retrouvés au début du siècle à Dunhuang, cette "Perle de la Route de la soie", aux confins du désert de Gobi » tiré [De l'image au texte : les premières impressions](#) à consulter.



<http://www.unesco.org/culture/ich/img/photo/thumb/03208-BIG.jpg>

Variation de cette technique d'impression par l'introduction du papier et de l'écriture à l'encre. Ces estampes sont reproduites en grand nombre – peuples bouddhistes, Extrême-Orient et Japon.

Consulter

<http://www.unesco.org/culture/ich/fr/USL/limprimerie-chinoise-a-caracteres-mobiles-en-bois-00322>

- À partir du 16e siècle, au Japon, apparaissent les ukiyo-e, des estampes gravées sur bois, inspirées des peintures populaires qui plaisent beaucoup à la population. Observer les impressions japonaises

Estampes japonaises à partir du 16^e siècle



Estampe tirée de la collection Takashima,
<https://epitome.hypotheses.org/286>

Effectuer une recherche : Google : estampes japonaises + images

- ✓ sélectionner de 8 à 10 œuvres d'artistes variés qui vous inspirent pour le travail d'expérimentation.
- ✓ Copier et coller les œuvres dans un tableau.
- ✓ Pour chaque œuvre citée, donner sa mention, artiste, *titre*, année de production, matériaux et technique, dimensions (si l'information est disponible)
- ✓ Ajouter aussi l'hyperlien d'où provient l'œuvre choisie.

Cet exercice vous permettra d'évaluer ce qu'il est permis de faire avec la technique, et non de reproduire une œuvre.

Consulter aussi le site [Ressources éducatives libres - Abuledu.org](https://ressources.educatives.libres-abuledu.org)

<http://data.abuledu.org/wp/?terms=Estampes>

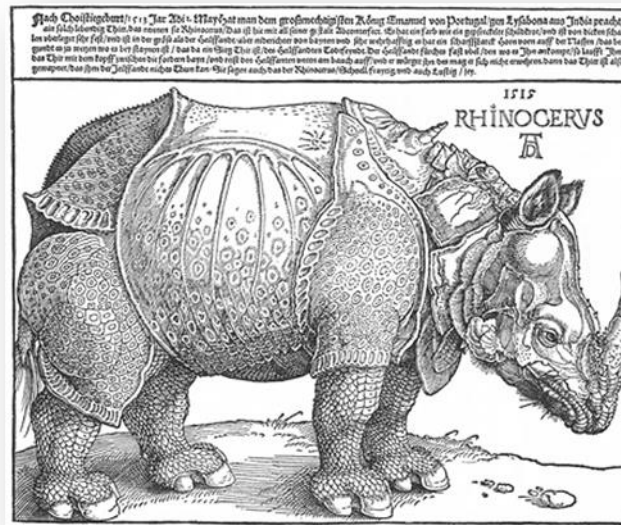
La gravure en Europe

Dürer et Rembrandt

Il est possible que les Arabes aient transmis leur savoir-faire (le papier, certaines encres et la gravure sur petites plaques de bois) à l'Europe. Le développement de la gravure est intimement relié à l'imprimerie, dont les premières lettres gravées sont de Gutenberg, et à l'accessibilité grandissante du papier.



Rembrandt, *Rembrandt aux yeux hagards*, autoportrait, 1630, Eau-forte et burin, 50 x 43 mm
<https://fr.wikipedia.org/wiki/Rembrandt>



Albrecht Dürer
Le Rhinocéros (1515), gravure sur bois
Albrecht Dürer – Wikipédia
https://fr.wikipedia.org/wiki/Albrecht_Dürer

Les graveurs Dürer et Rembrandt s'intéressent à la gravure en taille-douce sur bois pour sa flexibilité d'usage et pour son mode d'expression qui répondait bien à l'esthétique de l'époque de la Renaissance : la maîtrise de la ligne et des formes, des hachures et la précision des détails qui permettent des effets de perspectives et des clairs obscurs.

La gravure en Europe

Goya



Tout le travail créatif de Goya a été influencé par la gravure. Artiste de son temps, son travail de graveur est très expressif et témoigne de la vie politique de son pays, l'Espagne. Goya comme Durèr et Rembrandt feront de la gravure une technique artistique incontestée.

Francisco de Goya, *Francisco Goya y Lucientes, Pintor, autoportrait*, Eau forte, pointe sèche et burin, appartenant aux *Caprichos* (1799)
https://fr.wikipedia.org/wiki/Gravures_de_Goya

La gravure

sur métal, sur bois (xylographie) et sur linoléum

La gravure consiste à réaliser une matrice afin de produire, sur du papier, plusieurs exemplaires d'une image. L'image d'origine est reproduite par encrage et impression. Les tirages successifs obtenus sont des estampes.

- ✓ La terme gravure définit à la fois un ensemble de techniques qui consistent à graver la surface d'un support (la planche) (p. ex., plâtre, bois, cuivre, plexiglas, verre, linoléum) et le résultat obtenu en imprimant le support gravé et encré sur du papier
- ✓ Graver, c'est tracer par incision, des caractères, des motifs ou des figures dans une matière, comme le bois, le métal, le plexiglas ou le linoléum

Note : Le terme «gravure» s'emploie dans différents domaines. Par exemple, on peut graver une pièce de monnaie, entailler un verre...

Signature et inscription des estampes

- ✓ **La mention « EA » ou « épreuve d'artiste »** désigne un tirage hors commerce, exécuté par l'artiste à usage exclusif du graveur qui s'en servira comme modèle.
- ✓ **Les épreuves d'état** sont par contre des sortes de brouillons que le graveur tire pour apprécier l'effet produit par l'impression.
- ✓ **La numérotation**, les tirages* définitifs portent un numéro d'ordre indiquant à droite le nombre total d'épreuves effectuées tandis que le premier numéro identifie l'estampe, par exemple :
 - 1/100 indique qu'il s'agit du premier tirage. L'épreuve d'artiste n'est jamais numérotée.
- ✓ **La signature à la main** est apposée par l'artiste sur chacun des tirages, en bas et au crayon. Cet acte devenu coutumier au 19^e siècle, désigne des estampes créées et gravées par l'artiste (contrairement à la gravure d'interprétation).

La gravure sur métal

gravure en creux - pointe-sèche – eau-forte –
aquatinte – matrice - estampe

Gravure en creux -Pointe sèche

La taille douce

Procédé qui consiste à creuser des rainures sur une surface de métal avec la pointe-sèche (crayon métallique).



Crédit photographique, Colette Dromaguet

GIUSEPPE VASI, *Vue sur le Colisée*, 1761, eau forte, Musée national des beaux-arts d'Argentine

Outils de taille : burin, pointe-sèche, roulette, etc.

Étapes de la gravure

l'artiste :

1. Grave son motif sur la plaque de cuivre ou de zinc;
2. Encre la plaque. L'encre pénètre dans les sillons creusés dans la plaque;
3. Le tirage fait apparaître le motif imprimé.

La taille-douce permet des finesses et des douceurs de ton qu'il est impossible d'obtenir en gravure sur pierre.

La matrice et l'estampe

Matrice



Crédit photographique, Colette Dromaguet

Impression ou estampe



On obtient une certaine netteté de la ligne par le travail précis de la gravure dans le métal

GIUSEPPE CAPOGROSSI, *Sin titolo*, 1966, gravure sur zinc , Musée national des beaux-arts d'Argentine

Consulter la démarche artistique de Giuseppe Capogrossi, qui repose sur l'utilisation de ce seul signe (forme) qui organise ses compositions , les rythmes , jouant avec des déclinaisons de couleurs vives, de noir et de blanc. Consulter <http://www.mchampetier.com/biographie-Giuseppe-Capogrossi.html> et observer ses œuvres.

L'eau-forte

Technique de gravure en creux – Taille douce

Eau-forte : à la fois, nom de la technique et de l'œuvre obtenue.

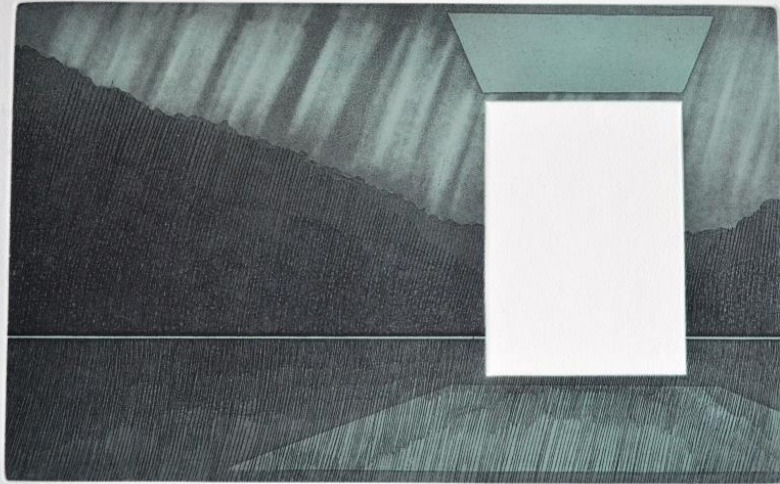
Étapes

l'artiste :

1. étale un vernis dur sur la plaque de métal à l'aide d'un large pinceau;
2. dessine son motif à l'aide d'une pointe métallique, ce qui enlève le vernis sous le trait;
3. plonge la plaque dans un bain d'acide nitrique; la plaque est ainsi MORDUE et gravée par l'acide en suivant les traits tracés;
4. encre la plaque. L'encre pénètre dans les sillons creusés dans la plaque;
5. enlève l'excédent d'encre de la surface de la plaque;
6. imprime une ou des estampes.



JEAN-CLAUDE BERGERON, *Au-delà du regard*,
eau forte, 5/30, 1981



Crédit photo Colette Dromaguet

JEAN-CLAUDE BERGERON, *Trouée des sens*, Eau-forte, 5/30, 1981

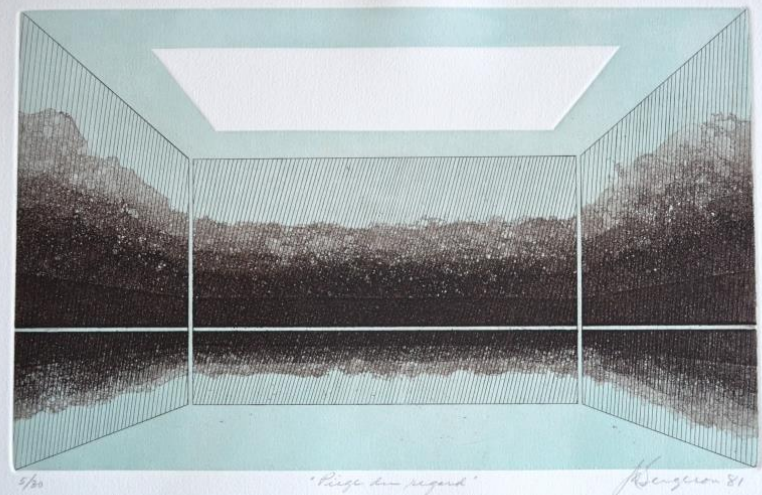
Consulter l'œuvre de COLETTE GRECO-RIDDLE, membre du Bureau de regroupement des artistes visuels de l'Ontario (BRAVO) *Le long du canal*, Eau-forte, 15 x 22 cm

Colette Greco-Riddle - Artiste

<http://www.colettegreco-riddle.com/fr/index.html#etching1>

- **Aquatinte** - technique d'impression à l'eau-forte.

Le traitement de la plaque permet d'obtenir une variété de tons; résultat qui imite le lavis.



Crédit photo Colette Dromaguet

JEAN-CLAUDE BERGERON, *Piège du regard*, Eau-forte, 5/30, 1981

Réaliser une estampe implique :

- ✓ la préparation et le travail de la surface plane d'une matrice (métal, bois ou pierre) pour y inscrire une image;
- ✓ l'encrage de la matrice;
- ✓ le tirage d'une ou plusieurs épreuves imprimées sur un support , le plus souvent de papier.



Crédit photographique, Colette Dromaguet



Crédit photographique, Colette Dromaguet

Il arrive qu'on laisse un mince voile d'encre sur la planche volontairement pour donner un effet de ton.

ANTONIO BERNI, 1905-1981, *Sans titre et Sans titre*, eau-forte, 1951, Musée national des beaux-arts d'Argentine

La gravure sur bois : la xylographie

gravure en relief (taille d'épargne) – gouges - matrice -
xylographie - estampe

Gravure taille d'épargne - La Xylographie

Technique qui existe depuis le XVe siècle.

- ✓ Le graveur dessine une esquisse sur le bloc de bois recouvert d'un enduit blanc.
- ✓ La partie du bois qui n'est pas le dessin est creusée à la gouge. Les têtes de gouges varient et permettent de contrôler la grosseur et la direction de la gravure
- ✓ Les parties restantes en relief sont encrées au rouleau dans un mouvement de va et vient afin de bien pénétrer le bois.
- ✓ Le velouté ou la rugosité du résultat sera obtenu par la finesse ou l'irrégularité du bois, laissée sur les rebords de la taille.
- ✓ Une feuille de papier humide est placée sur le bloc gravé.
- ✓ L'estampe apparaît après avoir exercé lentement une pression avec des gestes allongés puis circulaires pour bien imprimer le papier et aussi pour ne pas écraser les arrêtes du bois.
- ✓ Le bloc de bois manipulé avec attention et encré régulièrement permet de produire quelques centaines d'estampes.

*** Pour aller plus loin, visionner la vidéo du Musée Soulages :
<https://www.youtube.com/watch?v=b-WpGekNhTE>

Gravure sur bois

Artiste Shelley Niro

Artiste canadienne multidisciplinaire

Membre de la Réserve des Six Nations, Clan Tortue, Baie de Quinte Mohawk.

Médias travaillés:

- ✓ Perlage,
- ✓ Peinture,
- ✓ Gravure,
- ✓ Photographie,
- ✓ Cinéma

Démarche artistique: conteste les images stéréotypées des peuples autochtones.

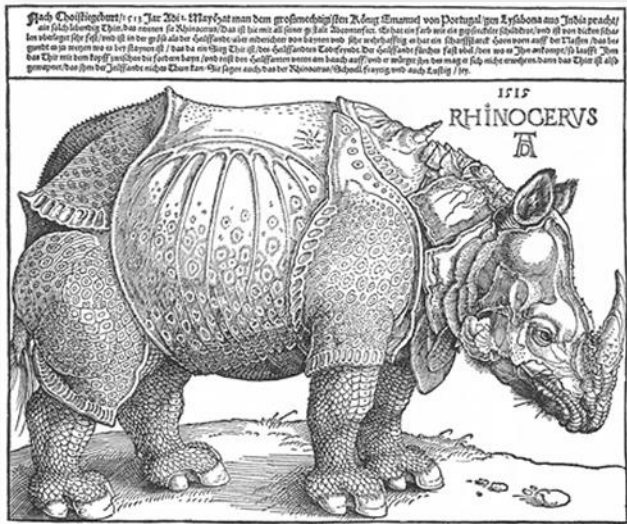
Évoque dans les gravures de *Se reposant avec les guerriers*, des femmes dans le rôle de matriarche de clan

SHELLEY NIRO, *Se reposant avec les guerriers*, (série de quatre estampes surdimensionnées), Canada, 2001, Gravure sur bois sur papier vélin, 207,5 x 106 cm, Musée des beaux-arts du Canada

Pour aller plus loin, consulter la revue du Musée des beaux-arts

<http://www.magazinembac.ca/expositions/conceptions-historiques-et-ralit-s-contemporaines-les-artistes-indig-nes-au-mbac>





ALBRECHT DÜRER

Le Rhinocéros (1515), gravure sur bois

Albrecht Dürer – Wikipédia

https://fr.wikipedia.org/wiki/Albrecht_Dürer



Crédit photographique Colette Dromaguet

SHELLEY NIRO, *Se reposant avec les guerriers*, (série de quatre estampes surdimensionnées), Canada, 2001, Gravure sur bois sur papier vélin, 207,5 x 106 cm, Musée des beaux-arts du Canada

Pour sa force d'expression, la gravure sur bois est toujours prisée des artistes aujourd'hui.



Crédit photographique Colette Dromaguet

LAURENT THÉBERGE, *Eau perdue*, gravure sur bois, 1983

Les estampes japonaises

Estampes en couleurs



HOKUSAI Katsushika (1760-1849), *Fuji rouge*, 1831, gravure sur bois en couleurs, 25x38cm, 1/36 vues du Mont Fuji.

Les photographies et reproductions de cette page ont été prêtées à Artmemo par **Shoichiro Watanabe**, l'éditeur des grands artistes du 20ème siècle dont les estampes sont en vente sur ce site. Son grand-père **Shozaburo** a initié le mouvement **Shin-Hanga**. L'atelier de Watanabe produit aussi des retirages d'estampes classiques.

Poursuivre la découverte du processus d'impression d'une estampe japonaise couleur par couleur sur le site http://www.artmemo.fr/estampes-japonaises/realisation_estampe.htm

Comment est faite une estampe japonaise?

Gravure (taille d'épargne)

Gravure sur bois dur (en général de cerisier)

Les 2 faces du bloc sont gravées (de 1 à 3 motifs de l'estampe par face)

Une face imprimera donc de 2 à 3 couleurs.

Impression

À la main, avec un tampon de papier végétal sur une surface du bloc,

Une application par couleur dont le morceau est gravé

La gravure sur linoléum

Linogravure – gravure en relief (taille d'épargne) - feuille de linoléum - gouges – poinçons – encrage – tirage - estampe

La gravure sur linoléum

- ✓ Le linoléum : matériau industriel imperméable et souple composé de poudre de liège mélangée à de l'huile de lin, de la gomme et de la résine.
- ✓ La technique de gravure sur linoléum ressemble beaucoup à celle de la gravure sur bois.
- ✓ La technique donne à l'artiste une grande liberté pour travailler la ligne qu'elle soit fine droite, circulaire ou large.
- ✓ Il existe maintenant des nouveaux matériaux à graver en gomme vinyle ou en gomme à graver. Voir le tableau de comparaison



Crédit photographique, Colette Dromaguet

POMPEYO AUDIVERT, *Ciudad*, 1929, linoléum sur papier, 50x30cm, Musée national des beaux-arts d'Argentine

Consulter le site Artiste : Jean-Paul Coasne, linogravure et linocut, œuvres et conseils techniques <https://jpgraveur.com/techniques-de-linogravure-gravure-sur-linoleum-et-gravure-sur-bois/>

Les étapes de la linogravure

Étapes

L'artiste :

Dessin du motif qui sera gravé :

- ✓ noircit les parties de son dessin qui resteront en relief à l'impression;

Motif sur la plaque :

- ✓ transfère sa composition sur la plaque à l'aide d'un papier calque – **transfert automatique des lettres inversées** ;

Gravure :

- ✓ évide le linoléum dans les formes qui seront blanches à l'impression, (gouges adaptées aux traits désirés);
- ✓ prévoit que les entailles larges seront profondes pour prévenir des taches d'encre à l'impression (débordement);

Encrage :

- ✓ dégraisse la plaque à l'essence avant d'appliquer l'encre;
- ✓ applique l'encre au rouleau – les professionnels préfèrent l'encre à l'huile (encre typographique);

Impression ou le tirage :

- ✓ tire l'image gravée et encrée sur le papier avec la presse ou en frottant avec une cuiller en bois et des gestes circulaires le papier sur la plaque encrée.



Plaque de linoléum et gouge

<https://fr.wikipedia.org/wiki/Linogravure>

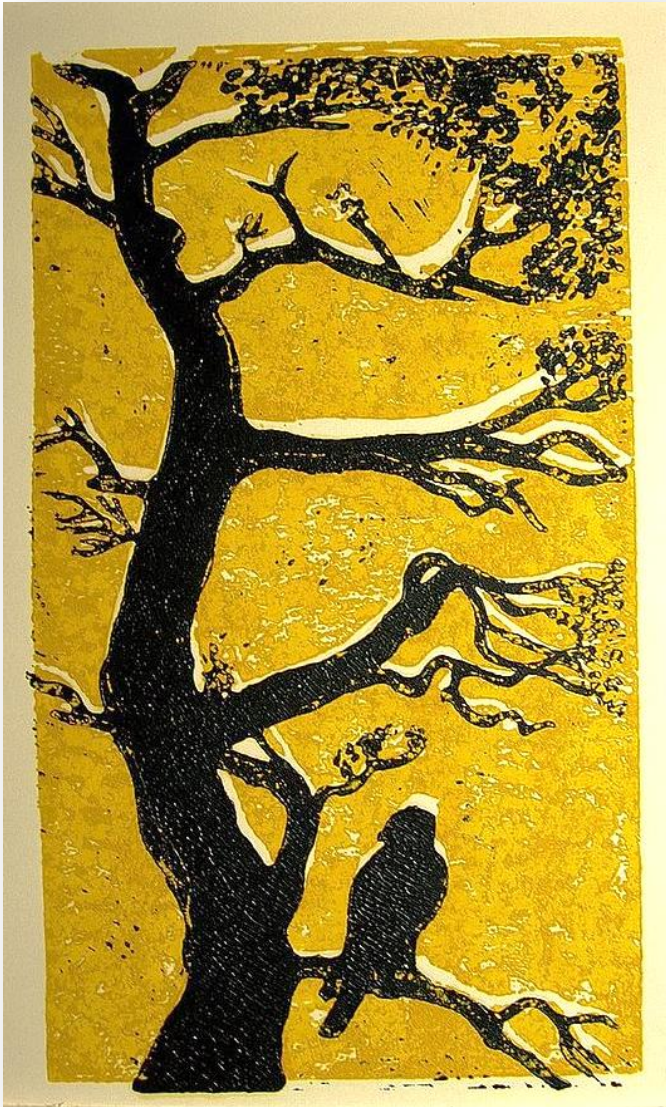
Ménager la plaque si on veut réaliser un grand nombre de tirages et conserver un trait fin et net. Le linoléum encré et nettoyé perd de sa fermeté

Les supports, les outils

Le travail est plus facile avec la technique de gravure sur linoléum qu'avec la technique de gravure sur bois. Le matériau est plus souple et le travail plus rapide. Il existe maintenant des nouveaux matériaux à graver en gomme vinyle ou en gomme à graver. Comparaison des supports à graver :

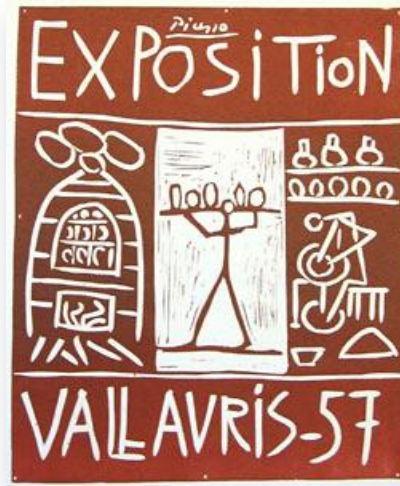
| LINOLÉUM | GOMME VINYLE | GOMME À GRAVER |
|---|---|--|
| <ul style="list-style-type: none">✓ Matériau abordable✓ Souple✓ Tendre✓ Facile à graver✓ <u>Détails – lignes fines</u>✓ Bonnes gouges <p>** Gouges de qualité, nécessite d'être affûtées régulièrement car s'usent</p> <p>** La feuille de lino doit être fraîche car elle sèche rapidement et s'effrite</p> | <ul style="list-style-type: none">✓ Nouveau matériau✓ Plus dense que la gomme à graver✓ Facile à graver✓ <u>Détails – lignes fines</u>✓ N'émousse pas les gouges✓ Encres solubles dans l'eau✓ Encres à base de soja✓ Encres lavables | <ul style="list-style-type: none">✓ Matériau «convivial »✓ Différentes épaisseurs et couleurs✓ Facile à graver✓ <u>Détails – lignes plus épaisses</u>✓ Encres solubles à l'eau✓ Adapter aux outils débutants <p>** Empiler à plat et intercaler avec du carton - les feuilles collent entre elles</p> |

La linogravure et les artistes



Gravure sur lino en deux couleurs successives de Ivo Kruusamägi

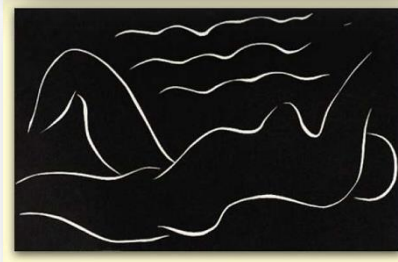
<https://fr.wikipedia.org/wiki/Linogravure>



PABLO PICASSO

linogravure, 1957, 63 x 53 cm
175 tirages.

Consulter les estampes classifiées par artiste sur le site Galerie d'art Michel Fillion, estampes originales et livres illustrés.
<http://www.michelfillion.com/detail.php?titre=picasso%20vallauris%2057%20linoleum>



HENRI MATISSE

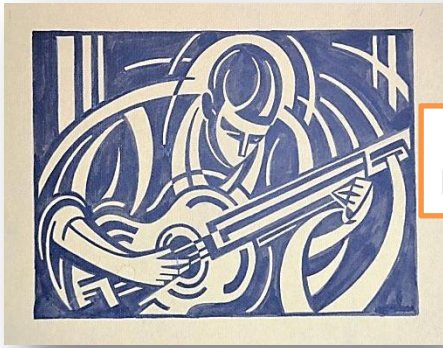
Nu dans les ondes, détail, 1938

Consulter le site du Musée Matisse qui pratiqua la gravure pendant toute sa carrière d'artiste
« À travers les différentes techniques de gravure telles que la pointe sèche, l'eau-forte, l'aquatinte, le monotype, le bois, la linogravure et la lithographie, le parcours s'anime et évolue au rythme d'une sélection exemplaire de plus de 200 œuvres comprenant pour la première fois des matrices, des pierres lithographiques ainsi que des tirages rayés. »

Matisse et la gravure, l'autre instrument -

<http://museematisse.lenord.fr/fr/Expositions/Matiseetlagravure/tabid/917/Default.aspx>

Activité de linogravure - Clément Bérini



Dessin - le feutre démarque
les parties à imprimer

Tirages une couleur – 1 matrice



Tirages 2 couleurs – 2 matrices



Crédit photographique Colette Dromaguet

Remerciements à Madame Lise Goulet, détentrice des droits d'auteur des œuvres de Clément Bérini

Histoire de l'art

Portail : Gravure – Wikipédia

<https://fr.wikipedia.org/wiki/Portail:Gravure>

Portail : linogravure - Wikipedia

<https://fr.wikipedia.org/wiki/Linogravure>

Histoire du Sceau-cylindre

<https://fr.wikipedia.org/wiki/Sceau-cylindre>

L'imprimerie chinoise à caractères mobiles en bois

<http://www.unesco.org/culture/ich/fr/USL/limprimerie-chinoise-a-caracteres-mobiles-en-bois-00322>

De l'image au texte, les premières impressions

<http://expositions.bnf.fr/chine/reperes/2/index4.htm>

BNF – Rembrandt, la lumière de l'ombre : Rembrandt graveur

<http://expositions.bnf.fr/rembrandt/index.htm>

BNF – Dessins de la Renaissance : Albrecht Dürer

<http://expositions.bnf.fr/renais/arret/5/>

Estampes classifiées par artiste

<http://www.michelfillion.com/detail.php?titre=picasso%20vallauris%2057%20linoleum>

Site du Musée Matisse qui pratiqua la gravure pendant toute sa carrière d'artiste

<http://museematisse.lenord.fr/fr/Expositions/Matisseetlagravure/tabid/917/Default.aspx>

Œuvres de Artiste Shelley Niro, artiste canadienne multidisciplinaire

<http://www.magazinembac.ca/expositions/conceptions-historiques-et-realit-s-contemporaines-les-artistes-indigenes-au-mbac>

Techniques

Comment faire une estampe japonaise

http://www.artmemo.fr/estampes-japonaises/realisation_estampe.htm

Artiste : Jean-Paul Coasne, linogravure et linocut, œuvres et conseils techniques

<https://jpgraveur.com/techniques-de-linogravure-gravure-sur-linoleum-et-gravure-sur-bois/>

Glossaire de l'Estampe, *Les Maîtres des Arts Graphiques*

<http://www.maitres-des-arts-graphiques.com/-GPTf.html>

Matériaux et outils

Consulter des magasins de fournitures d'art; par exemple : Omer DeSerres :

<https://www.deserres.ca/fr/art-et-graphisme/serigraphie-et-linogravure>

Brault et Bouthillier :

<https://bb.ca/fr/b2b/catalogue/arts-5/gravure-et-impression-25/>

Belle création!!

Ce document sera complété par la présentation de photos d'expérimentations commentées, qui seront réalisées lors d'un atelier d'artiste qui pratique la linogravure.

Vous aussi, participez à la mise à jour du document en nous faisant parvenir des photos et vos commentaires d'expérimentations que vous aurez faites et de travaux complétés en technique de linogravure.

Informations et envois :

info@afeao.ca

L'AFÉAO remercie :

- ✓ Le ministère de l'Éducation de l'Ontario pour son soutien financier. Cette ressource a été conçue par l'AFÉAO et ne représente pas nécessairement l'opinion du ministère de l'Éducation.

Équipe qui a permis la réalisation de ce document :
Conception rédaction et mis en page : Colette Dromaguet
Recherche et révision : Chantal Burelle

Ce document est en cours d'élaboration. Pour l'enrichir, pour tout commentaire qui pourrait l'améliorer ou pour des coquilles linguistiques oubliées, communiquer avec : info@afeao.ca

